

Manual de service pentru Dell™ Vostro™ 3700

[Efectuarea lucrărilor în interiorul computerului](#)


[Specificații](#)


[Scoaterea și remontarea componentelor](#)

[Configurarea sistemului](#)

[Diagnosticarea](#)

Note, atenționări și avertismente

 **NOTA:** O NOTA indică informații importante care vă ajută să optimizați utilizarea computerului dvs.

 **ATENȚIE:** O ATENȚIONARE indică un pericol potențial de deteriorare a hardware-ului sau de pierdere a datelor dacă nu se respectă instrucțiunile.

 **AVERTISMENT:** UN AVERTISMENT indică un pericol potențial de daune materiale, de vătămare corporală sau de deces.

Dacă ați achiziționat un computer Dell™ Seria n, orice referințe din prezentul document la sistemele de operare Microsoft® Windows® nu sunt aplicabile.

Informațiile din acest document pot fi modificate fără notificare.

© 2010 Dell Inc. Toate drepturile rezervate.

Este strict interzisă reproducerea sub orice formă a acestui material fără autorizația scrisă a Dell Inc.

Mărcile comerciale utilizate în acest text: *Dell*, sigla *DELL* și *Vostro* sunt mărci înregistrate ale Dell Inc.; *Intel* și *Core* sunt mărci înregistrate sau mărci comerciale ale Intel Corporation; *Microsoft*, *Windows*, *Windows Vista* și butonul de start *Windows Vista* sunt mărci comerciale sau mărci comerciale înregistrate ale Microsoft Corporation în Statele Unite ale Americii și/sau în alte țări; *Bluetooth* este marcă comercială înregistrată a Bluetooth SIG, Inc.

Alte mărci comerciale și denumiri comerciale pot fi utilizate în acest document pentru referire la entitățile care au drepturi asupra mărcilor și denumirilor sau la produsele acestora. Dell Inc. neagă orice interes de proprietate asupra mărcilor comerciale și denumirilor comerciale, cu excepția celor care îi aparțin.

Februarie 2010 Rev. A00

[Înapoi la Cuprins](#)

Placa audio

Manual de service pentru Dell™ Vostro™ 3700

AVERTISMENT: Înainte de a efectua lucrări în interiorul computerului, citiți instrucțiunile de siguranță livrate împreună cu acesta. Pentru informații suplimentare despre cele mai bune practici privind siguranța, consultați pagina de start pentru conformitatea cu reglementările www.dell.com/regulatory_compliance.

Scoaterea plăcii audio



1. Urmăriți procedurile din [Înainte de a efectua lucrări în interiorul computerului](#).
2. Scoateți [bateria](#).
3. Scoateți [capacul bazei](#).
4. Scoateți [hard diskul](#).
5. Scoateți [unitatea optică](#).
6. Scoateți [tastatura](#).
7. Scoateți [zona de sprijin pentru mâini](#).
8. Scoateți șurubul care fixează placa audio pe zona de sprijin pentru mâini.



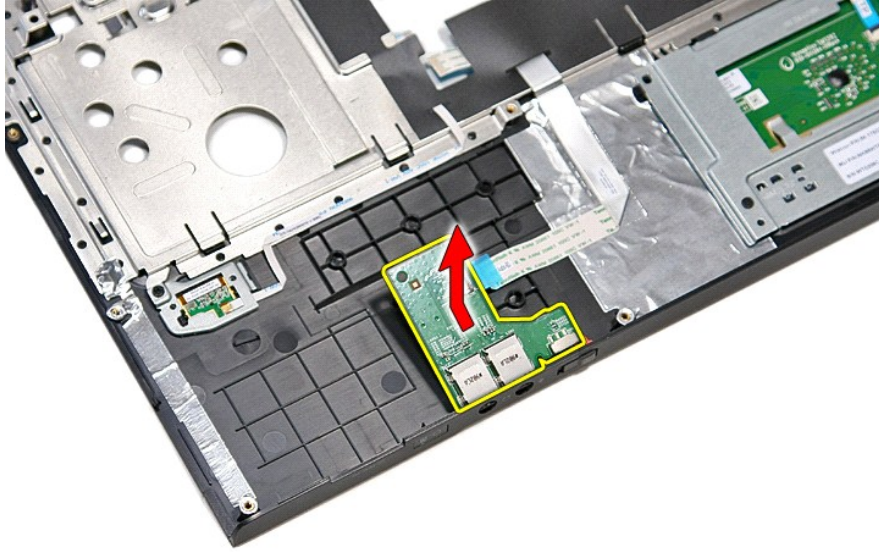
9. Deschideți lamela care fixează cablul plăcii audio în conectorul de pe placa audio.



10. Deconectați cablul plăcii audio din conectorul de pe placa audio.



11. Ridicați și scoateți placa audio din computer.



Remontarea plăcii audio

Pentru a remonta placa audio, urmați pașii de mai sus în ordine inversă.

[Înapoi la Cuprins](#)

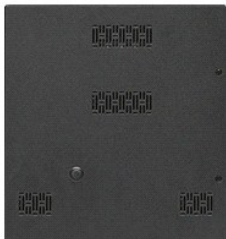
[Înapoi la Cuprins](#)

Capacul bazei

Manual de service pentru Dell™ Vostro™ 3700

⚠ AVERTISMENT: Înainte de a efectua lucrări în interiorul computerului, citiți instrucțiunile de siguranță livrate împreună cu acesta. Pentru informații suplimentare despre cele mai bune practici privind siguranța, consultați pagina de start pentru conformitatea cu reglementările www.dell.com/regulatory_compliance.

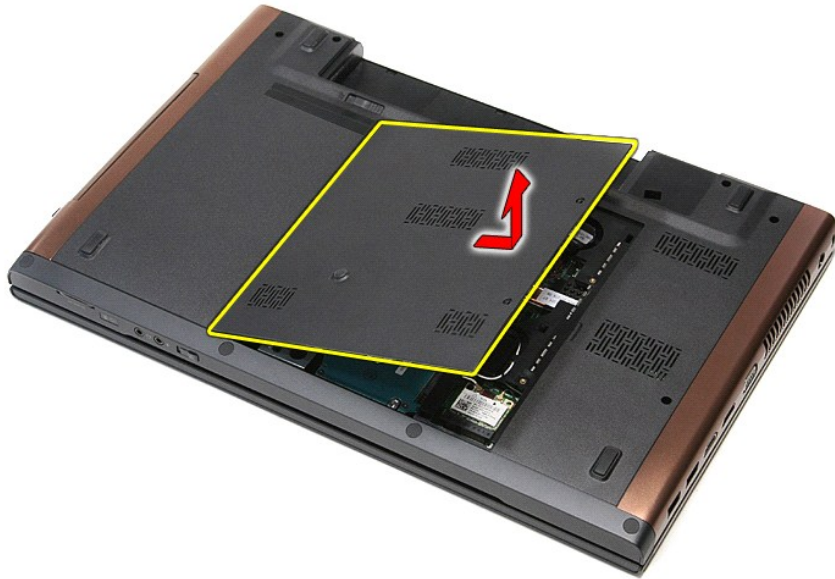
Scoaterea capacului bazei



1. Urmăți procedurile din [Înainte de a efectua lucrări în interiorul computerului](#).
2. Scoateți [bateria](#).
3. Scoateți șuruburile care fixează capacul bazei pe computer.



4. Ridicați capacul bazei și scoateți-l de pe computer.



Remontarea capacului bazei

Pentru a remonta capacul bazei, urmați pașii de mai sus în ordine inversă.

[Înapoi la Cuprins](#)

[Înapoi la Cuprins](#)

Bateria

Manual de service pentru Dell™ Vostro™ 3700

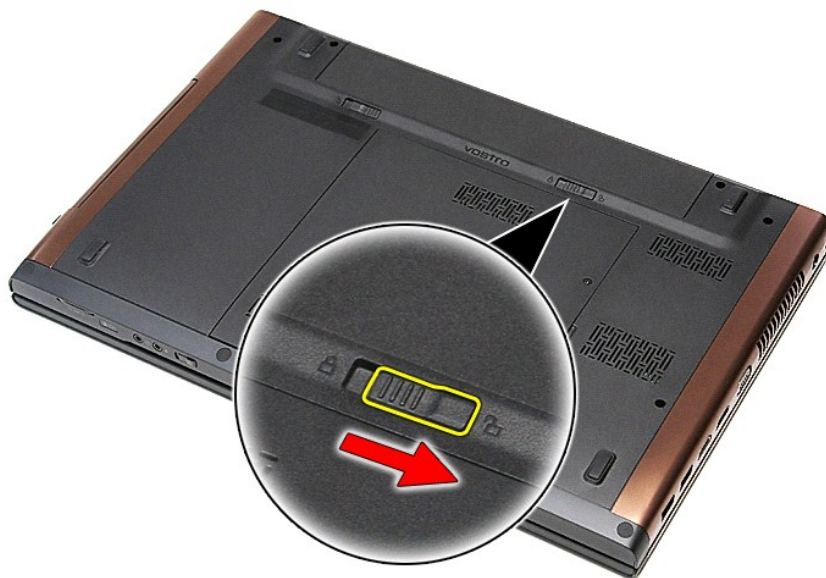
AVERTISMENT: Înainte de a efectua lucrări în interiorul computerului, citiți instrucțiunile de siguranță livrate împreună cu acesta. Pentru informații suplimentare despre cele mai bune practici privind siguranța, consultați pagina de start pentru conformitatea cu reglementările www.dell.com/regulatory_compliance.

Scoaterea bateriei

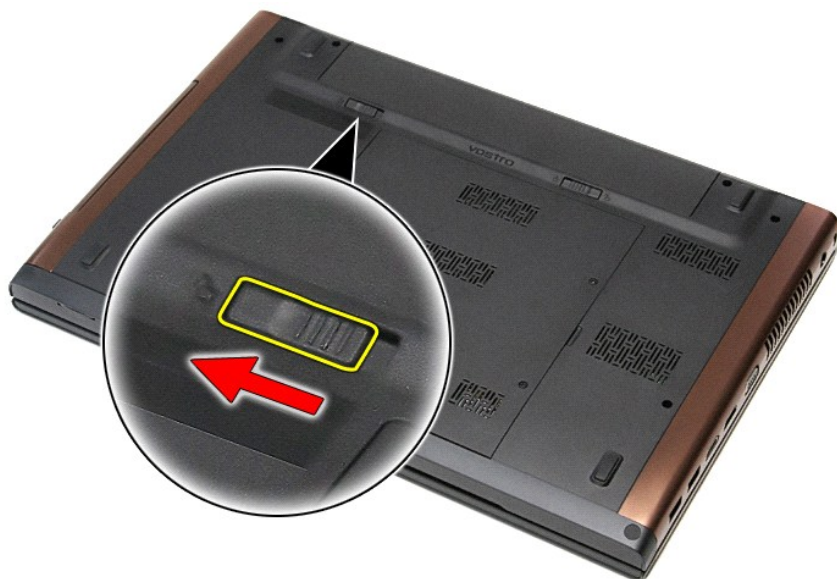


NOTA: Este posibil să fie necesar să instalați Adobe® Flash® Player de la Adobe.com pentru a vizualiza următoarele ilustrații.

1. Urmăriți procedurile din [Înainte de a efectua lucrări în interiorul computerului](#).
2. Întoarceți computerul.
3. Glisați dispozitivul de blocare a bateriei în poziția deblocat.



4. Glisați celălalt dispozitiv de blocare a bateriei în poziția deblocat.



5. Glsați bateria și scoateți-o din computer.



Remontarea bateriei

Pentru a remonta bateria, urmați pașii de mai sus în ordine inversă.

[Înapoi la Cuprins](#)

[Înapoi la Cuprins](#)

Configurarea sistemului

Manual de service pentru Dell™ Vostro™ 3700

- [Prezentare generală](#)
- [Accesarea configurării sistemului](#)
- [Ecranele de configurare a sistemului](#)
- [Opțiuni de configurare a sistemului](#)

Prezentare generală

Utilizați configurarea sistemului după cum urmează:

- 1 Pentru a modifica informațiile privind configurarea sistemului după ce adăugați, modificați sau înlăturați componente hardware din computer
- 1 Pentru a seta sau a modifica o opțiune selectabilă de către utilizator precum parola de utilizator
- 1 Pentru a citi capacitatea curentă de memorie sau pentru a seta tipul de hard disk instalat

Înainte de a utiliza configurarea sistemului, este recomandat să notați informațiile din ecranul de configurare a sistemului pentru referințe ulterioare.

ATENȚIONARE: Dacă nu sunteți un expert în utilizarea computerului, nu modificați setările pentru acest program. Anumite modificări pot conduce la funcționarea incorectă a computerului.

Accesarea configurării sistemului

1. Porniți (sau reporniți) computerul.
2. După ce se afișează sigla albastră DELL™, trebuie să așteptați afișarea solicitării de a apăsa pe tasta F2.
3. Apăsați pe tasta <F2> imediat ce solicitarea se afișează pe ecran.

NOTA: Solicitarea de apăsare a tastei F2 indică faptul că tastatura a fost inițializată. Acest mesaj poate apărea foarte rapid: prin urmare, este indicat să fiți atent pentru a putea apăsa la timp pe tasta <F2>. Este inutil să apăsați pe tasta <F2> înainte ca mesajul să fie afișat pe ecran.

4. Dacă așteptați prea mult și se afișează sigla sistemului de operare, așteptați în continuare până la afișarea desktopului Microsoft® Windows®. Apoi, opriți computerul și încercați din nou.

Ecranele de configurare a sistemului

| | | | |
|---|--|--|---|
| Menu (Meniu) — apare în partea superioară a ferestrei Configurare sistem. Acest câmp furnizează un meniu pentru a accesa opțiunile de configurare a sistemului. Apăsați tastele < săgeată stânga > și < săgeată dreapta > pentru a naviga. În timp ce o opțiune Menu (Meniu) este evidențiată, Options List (Listă de opțiuni) listează opțiunile care definesc componentele hardware instalate pe computerul dvs. | Options List (Lista de opțiuni) — apare în partea stângă a ferestrei Configurare sistem. Câmpul listează caracteristici care definesc configurația computerului dvs., inclusiv componentele hardware instalate, economisirea energiei și funcțiile de securitate. Navigați în sus și în jos în listă, folosind tastele săgeată sus și săgeată jos. În timp ce o opțiune este evidențiată, Options Field (Câmp opțiuni) afișează setările curente și disponibile ale opțiunii. | Options Field (Câmp opțiuni) — apare în partea dreaptă a Options List (Listă opțiuni) și conține informații despre fiecare opțiune listată în Options List (Listă opțiuni). În acest câmp puteți să vizualizați informații despre computerul dvs. și să efectuați modificări ale setărilor curente. Apăsați <Enter> pentru a efectua modificări ale setărilor curente. Apăsați <ESC> pentru a reveni la Options List (Listă opțiuni). NOTA: Nu toate setările listate în Options Field (Câmp opțiuni) pot fi modificate. | Help (Ajutor) — apare în partea dreaptă a ferestrei Configurare sistem și conține informații de ajutor despre opțiunea selectată în Options List (Listă opțiuni). |
| Key functions (Funcții cheie) — apare afișat sub Option Field (Câmpul Opțiuni), prezentând tastele și funcțiile acestora în cadrul câmpului activ de configurare a sistemului. | | | |

Utilizați următoarele taste pentru a naviga în ecranele de configurare a sistemului:

| Tastă | Acțiune |
|--|---|
| < F2 > | Afișează informații despre orice element selectat din fereastra Configurare sistem. |
| < Esc > | Ieșiți din afișarea curentă sau comutați din aceasta la pagina Exit (Ieșire) din Configurare sistem. |
| < Săgeată sus > sau < Săgeată jos > | Selectați un element pe care doriți să îl afișați. |
| < Săgeată stânga > sau < Săgeată dreapta > | Selectați un meniu pe care doriți să îl afișați. |
| - sau + | Modificați valoarea curentă. |
| < Enter > | Selectați submeniul sau executați comanda. |
| < F9 > | Reinițializați valorile implicite ale sistemului. |

Opțiuni de configurare a sistemului

Main (Principal)

Fila Main (Principal) conține caracteristicile hardware principale ale computerului. Tabelul de mai jos definește funcția fiecărei opțiuni.

| Main (Principal) | |
|--|--|
| System (Sistem) | Afișează numărul de model al computerului. |
| Dell Bios Version Name (Numele versiunii BIOS Dell) | Afișează versiunea BIOS. |
| System Date (Dată sistem) | Reinițializează data calendarului intern al computerului. |
| System Time (Oră sistem) | Reinițializează ora ceasului intern al computerului. |
| Processor Type (Tip procesor) | Afișează tipul procesorului. |
| Processor Cores (Nuclee procesor) | Afișează numărul de nuclee ale procesorului. |
| Processor ID (ID procesor) | Afișează ID-ul procesorului. |
| Processor Speed (Viteză procesor) | Afișează viteza procesorului. |
| Processor Minimum Clock Speed (Viteză minimă procesor) | Afișează viteza minimă a procesorului. |
| Processor Maximum Clock Speed (Viteză maximă procesor) | Afișează viteza maximă a procesorului. |
| L2 Cache Size (Dimensiune memorie cache de nivel 2) | Afișează dimensiunea memoriei cache de nivel 2 a procesorului. |
| L3 Cache Size (Dimensiune memorie cache de nivel 3) | Afișează dimensiunea memoriei cache de nivel 3 a procesorului. |
| System Memory (Memoria de sistem) | Afișează cantitatea totală de memorie a computerului. |
| Memory Speed (Viteză memorie) | Afișează viteza memoriei. |
| Memory Channel Mode (Mod canal memorie) | Afișează modul canalului (single channel sau dual channel). |
| DIMM A Size (Dimensiune DIMM A) | Afișează dimensiunea memoriei instalate în slotul DIMM A. |
| DIMM B Size (Dimensiune DIMM B) | Afișează dimensiunea memoriei instalate în slotul DIMM B. |
| Internal HDD (Hard disk intern) | Afișează numărul de model al hard diskului. |
| Fixed Bay Device (Dispozitiv în compartimentul fix) | Afișează numărul de model al unității din compartimentul fix. |
| Video Controller (Controler video) | Afișează numărul de model al plăcii video instalate pe computer. |
| Video BIOS Version (Versiune BIOS video) | Afișează versiunea BIOS a plăcii video. |
| Video Memory (Memorie video) | Afișează cantitatea de memorie video. |
| Panel Type (Tip panou) | Afișează tipul panoului afișajului. |
| Native Resolution (Rezoluție nativă) | Afișează rezoluția nativă a afișajului. |
| Audio Controller (Controler audio) | Afișează tipul controlerului audio instalat pe computer. |
| WWAN | Afișează tipul plăcii de rețea de arie largă wireless instalate pe computer. |
| Bluetooth Device (Dispozitiv Bluetooth) | Afișează tipul plăcii Bluetooth® instalate pe computer. |
| Wireless Device (Dispozitiv wireless) | Afișează tipul plăcii wireless instalate pe computer. |
| AC Adapter Type (Tip adaptor de c.a.) | Afișează tipul adaptorului de c.a. |

Advanced (Avansat)

Fila Advanced (Avansat) vă permite să setați anumite funcții care influențează performanțele computerului. Tabelul de mai jos definește funcția fiecărei opțiuni și valoarea sa implicită.

| Advanced (Avansat) | | |
|---|--|-----------------------------|
| System Configuration (Configurare sistem) | | |
| Integrated NIC (Placă de rețea integrată) | Activează sau dezactivează alimentarea controlerului de rețea integrat pe placa de bază. | Implicit: Enabled (Activat) |
| SATA Mode (Mod SATA) | Modifică modul controlerului SATA la ATA sau la AHCI. | Implicit: AHCI |
| External USB ports (Porturi USB externe) | Activează sau dezactivează porturile USB externe. | Implicit: Enabled (Activat) |

| | | |
|--|---|---------------------------------|
| PC card or IEEE 1394 port (Card PC sau port IEEE 1394) | Activează sau dezactivează portul IEEE 1394. | Implicit: Enabled (Activat) |
| eSATA Ports (Porturi eSATA) | Activează sau dezactivează portul eSATA. | Implicit: Enabled (Activat) |
| Module Bay (Compartiment modul) | Activează sau dezactivează compartimentul de module. | Implicit: Enabled (Activat) |
| Fingerprint Reader (Cititor de amprente) | Activează sau dezactivează cititorul de amprente. | Implicit: Enabled (Activat) |
| ExpressCard (Card ExpressCard) | Activează sau dezactivează slotul ExpressCard. | Implicit: Enabled (Activat) |
| Camera (Cameră) | Activează sau dezactivează camera. | Implicit: Enabled (Activat) |
| Audio MIC Function (Funcție microfon audio) | Activează sau dezactivează microfonul. | Implicit: Enabled (Activat) |
| Hybrid Graphic (Grafică hibridă) | Activează sau dezactivează funcția de grafică hibridă. | Implicit: Hybrid (Hibridă) |
| Performance (Performanțe) | | |
| EIST | Permite ca viteza procesorului să fie dinamic schimbată de software, diminuându-se consumul de energie și căldura disipată. | Implicit: Enabled (Activat) |
| Execute Disable Bit (Dezactivare biți) | Asigură o protecție superioară împotriva atacurilor ce vizează depășirea bufferului. | Implicit: Enabled (Activat) |
| Intel® Virtualization Technology (Tehnologie de virtualizare Intel®) | Permite ca pe o singură platformă să se execute mai multe sisteme de operare și aplicații pe partiții diferite și, astfel, un singur computer funcționează ca mai multe computere virtuale. | Implicit: Disabled (Dezactivat) |
| Power Management (Gestionare alimentare) | | |
| USB Wake Support (Acceptă revenire prin USB) | Permite dispozitivelor USB să activeze computerul din modul de veghe. Această caracteristică este activată numai dacă adaptorul de c.a. este conectat. | Implicit: Enabled (Activat) |
| Wake On LAN (Activare prin LAN) | Permite pornirea computerului de la distanță. Această caracteristică este activată numai când adaptorul de c.a. este conectat. | Implicit: Enabled (Activat) |
| Post Behavior (Comportament POST) | | |
| Adapter Warnings (Avertismente adaptor) | Activează sau dezactivează avertismentele de la adaptor. | Implicit: Enabled (Activat) |
| Fast Boot (Încărcare rapidă) | Permite configurării sistemului să omită anumite teste în timpul POST (Power On Self Test), ceea ce scade durata necesară pentru pornirea computerului. | Implicit: Enabled (Activat) |
| Keyboard Click (Clic tastatură) | Activează sau dezactivează sunetul tastaturii. | Implicit: Disabled (Dezactivat) |
| Wireless | | |
| Internal Bluetooth (Bluetooth intern) | Activează sau dezactivează modulul Bluetooth. | Implicit: Enabled (Activat) |
| Internal WLAN (WLAN intern) | Activează sau dezactivează modulul LAN wireless. | Implicit: Enabled (Activat) |
| Internal WWAN (WWAN intern) | Activează sau dezactivează modulul WAN wireless. | Implicit: Enabled (Activat) |

Security (Securitate)

Fila Security (Securitate) afișează starea de securitate și vă permite să gestionați caracteristicile de securitate ale computerului.

| Security (Securitate) | |
|--|---|
| Service tag (Etichetă de service) | Afișează eticheta de service curentă a computerului dvs. |
| Asset Tag (Etichetă activ) | Afișează eticheta activului. |
| Unlock Setup Status (Stare configurare deblocare) | Specifică dacă a fost atribuită o parolă pentru configurare. |
| Admin Password Status (Stare parolă administrator) | Specifică dacă a fost atribuită o parolă de administrator. |
| Admin Password (Parolă administrator) | Vă permite să setați o parolă de administrator. |
| System Password Status (Stare parolă sistem) | Specifică dacă a fost atribuită o parolă de sistem. |
| System Password (Parolă sistem) | Vă permite să setați o parolă de sistem. |
| Password on Boot (Parolă la pornire) | Activează sau dezactivează autentificarea la fiecare pornire a computerului. |
| Password Bypass (Ignorare parolă) | Vă permite să ignorați parolele de sistem și de hard disk la repornirea computerului. Totuși, trebuie să introduceți parolele dacă porniți |

| | |
|---|--|
| | computerul după ce acesta a fost oprit complet. |
| Password Change (Modificare parolă) | Activează sau dezactivează caracteristica de modificare a parolelor. |
| CompuTrace | Activează sau dezactivează caracteristica CompuTrace de pe computer. |
| HDD Password Configuration (Configurare parolă hard disk) | Vă permite să setați o parolă pentru hard diskul intern (HDD) al computerului. Parola pentru hard disk este activată chiar și când acesta este instalată pe un alt computer. |

Boot (Pornire)

Fila Boot (Pornire) permite modificarea secvenței de pornire.

Exit (Ieșire)

Această secțiune permite salvarea, anularea și încărcarea setărilor implicite înainte ieșirii din configurarea sistemului.

[Înapoi la Cuprins](#)

[Înapoi la Cuprins](#)

Placa Bluetooth

Manual de service pentru Dell™ Vostro™ 3700

⚠ AVERTISMENT: Înainte de a efectua lucrări în interiorul computerului, citiți instrucțiunile de siguranță livrate împreună cu acesta. Pentru informații suplimentare despre cele mai bune practici privind siguranța, consultați pagina de start pentru conformitatea cu reglementările www.dell.com/regulatory_compliance.

Scoaterea plăcii Bluetooth



1. Urmați procedurile din [Înainte de a efectua lucrări în interiorul computerului](#).
2. Scoateți [bateria](#).
3. Scoateți [capacul bazei](#).
4. Scoateți [hard diskul](#).
5. Scoateți [unitatea optică](#).
6. Scoateți [tastatura](#).
7. Scoateți [zona de sprijin pentru mâini](#).
8. Scoateți [placa audio](#).
9. Ridicați și scoateți placa Bluetooth® de pe placa audio.



Remontarea plăcii Bluetooth

Pentru a remonta placa Bluetooth, urmați pașii de mai sus în ordine inversă.

[Înapoi la Cuprins](#)

[Înapoi la Cuprins](#)

Camera

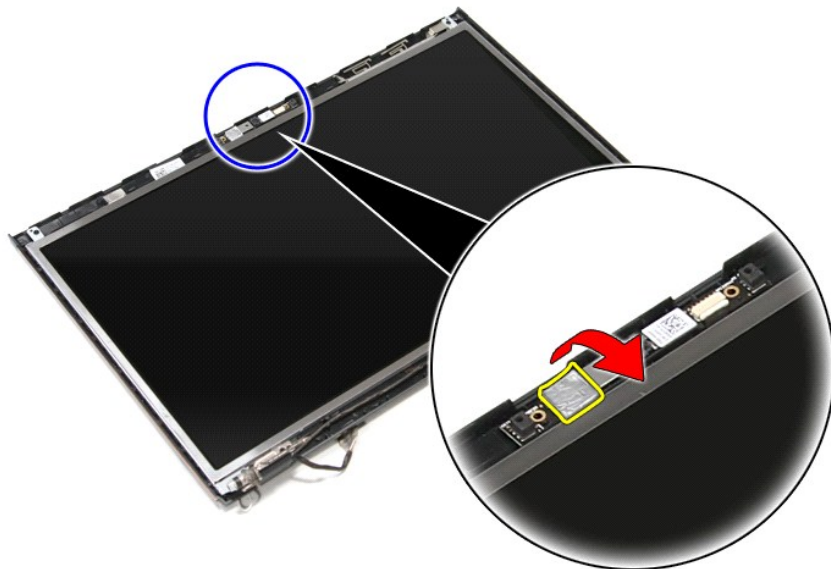
Manual de service pentru Dell™ Vostro™ 3700

⚠ AVERTISMENT: Înainte de a efectua lucrări în interiorul computerului, citiți instrucțiunile de siguranță livrate împreună cu acesta. Pentru informații suplimentare despre cele mai bune practici privind siguranța, consultați pagina de start pentru conformitatea cu reglementările www.dell.com/regulatory_compliance.

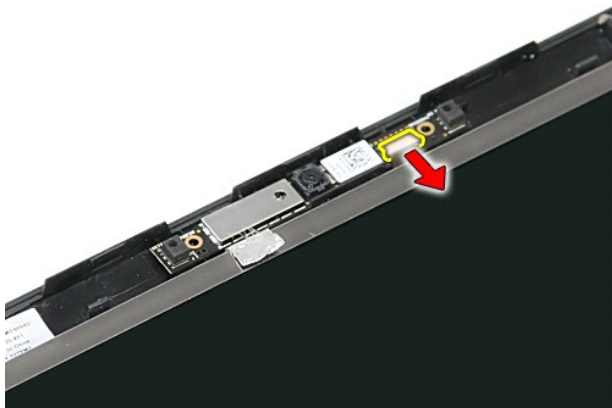
Scoaterea camerei



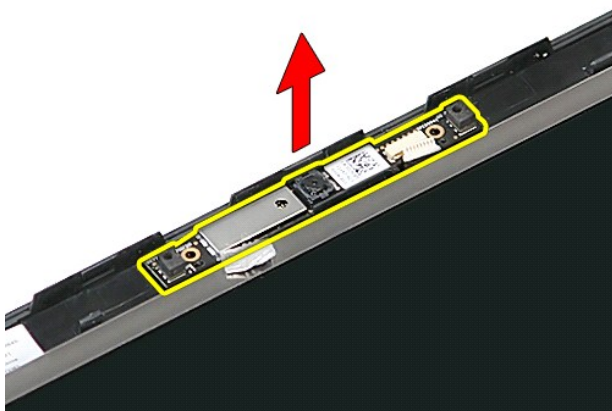
1. Urmăriți procedurile din [Înainte de a efectua lucrări în interiorul computerului](#).
2. Scoateți [bateria](#).
3. Scoateți [capacul bazei](#).
4. Scoateți [hard diskul](#).
5. Scoateți [unitatea optică](#).
6. Scoateți [placa de rețea locală wireless \(WLAN\)](#).
7. Scoateți [tastatura](#).
8. Scoateți [zona de sprijin pentru mâini](#).
9. Scoateți [ansamblul afișajului](#).
10. Scoateți [cadrul afișajului](#).
11. Scoateți banda care fixează camera pe ansamblul afișajului.



12. Deconectați cablul camerei de la ansamblul afișajului.



13. Ridicați și scoateți camera din computer.



Remontarea camerei

Pentru a remonta camera, urmați pașii de mai sus în ordine inversă.

[Înapoi la Cuprins](#)

[Înapoi la Cuprins](#)

Bateria rotundă

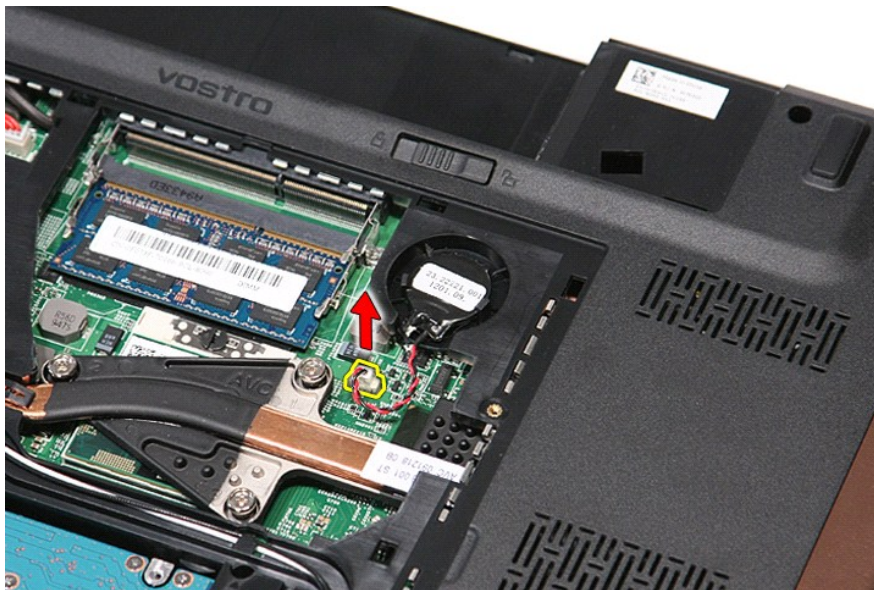
Manual de service pentru Dell™ Vostro™ 3700

AVERTISMENT: Înainte de a efectua lucrări în interiorul computerului, citiți instrucțiunile de siguranță livrate împreună cu acesta. Pentru informații suplimentare despre cele mai bune practici privind siguranța, consultați pagina de start pentru conformitatea cu reglementările www.dell.com/regulatory_compliance.

Scoaterea bateriei rotunde



1. Urmăți procedurile din [Înainte de a efectua lucrări în interiorul computerului](#).
2. Scoateți [bateria](#).
3. Scoateți [capacul bazei](#).
4. Deconectați cablul bateriei rotunde de la placa de bază.



5. Îndepărtați cu grijă clemele care fixează bateria rotundă pe placa de bază de la bateria rotundă.



6. Ridicați bateria rotundă și scoateți-o din computer.



Remontarea bateriei rotunde

Pentru a remonta bateria rotundă, urmați pașii de mai sus în ordine inversă.

[Înapoi la Cuprins](#)






[Înapoi la Cuprins](#)

Diagnosticarea

Manual de service pentru Dell™ Vostro™ 3700

- [Indicatorii luminoși de stare a dispozitivului](#)
- [Indicatorii luminoși de stare a bateriei](#)
- [Încărcarea și buna funcționare a bateriei](#)
- [Indicatorii luminoși de stare a tastaturii](#)
- [Codurile de eroare cu LED](#)

Indicatorii luminoși de stare a dispozitivului

-  Se aprinde atunci când porniți computerul și luminează intermitent atunci când computerul funcționează într-un mod de gestionare a alimentării.
-  Se aprinde atunci când computerul citește sau scrie date.
-  Se aprinde continuu sau intermitent pentru a indica starea de încărcare a bateriei.
-  Se aprinde atunci când rețeaua wireless este activată.
-  Se aprinde atunci când este activat un card cu tehnologie wireless Bluetooth®. Pentru a opri doar funcționarea tehnologiei wireless Bluetooth, faceți clic dreapta pe pictograma din bara sistemului și selectați **Disable Bluetooth Radio** (Dezactivare comunicații prin Bluetooth).

Indicatorii luminoși de stare a bateriei

Atunci când computerul este conectat la priza electrică, indicatorul luminos al bateriei acționează după cum urmează:

- 1. **Luminează intermitent alternativ galben și albastru** — la laptop este atașat un adaptor de c.a. neautentic sau neacceptat, non-Dell.
- 1. **Luminează intermitent galben cu albastru continuu** — eroare temporară a bateriei cu un adaptor de c.a. prezent.
- 1. **Luminează intermitent în mod constant galben** — eroare critică a bateriei cu un adaptor de c.a. prezent.
- 1. **Indicator stins** — bateria se află în modul de încărcare completă, cu adaptor de c.a. prezent.
- 1. **Albastru pornit** — bateria se află în modul de încărcare, cu adaptor de c.a. prezent.




Încărcarea și buna funcționare a bateriei

Pentru a verifica încărcarea bateriei, apăsați și eliberați butonul de stare de pe dispozitivul de măsurare a încărcării bateriei pentru a aprinde indicatorii luminoși pentru nivelul de încărcare. Fiecare indicator luminos reprezintă aproximativ 20 la sută din încărcarea totală a bateriei. De exemplu, dacă patru indicatori luminoși sunt aprinși, nivelul de încărcare a bateriei este de 80 la sută. Dacă nu apare niciun indicator luminos, bateria nu este încărcată.

Pentru a verifica buna funcționare a bateriei utilizând dispozitivul de măsurare a încărcării, apăsați și mențineți apăsat butonul de stare de pe dispozitivul de măsurare a încărcării bateriei pentru cel puțin 3 secunde. Dacă nu apare niciun indicator luminos, bateria este în stare bună și rămâne la peste 80 la sută din capacitatea sa de încărcare originală. Fiecare indicator luminos reprezintă o degradare incrementală. Dacă apar cinci indicatori luminoși, rămâne mai puțin de 60 la sută din capacitatea de încărcare și trebuie să luați în calcul înlocuirea bateriei.


Indicatorii luminoși de stare a tastaturii



Indicatorii luminoși verzi amplasați deasupra tastaturii indică următoarele:

-  Se aprinde atunci când tastatura numerică este activată.
-  Se aprinde atunci când funcția Caps Lock este activată.
-  Se aprinde atunci când funcția Scroll Lock este activată.

Codurile de eroare cu LED

În următorul tabel, sunt prezentate codurile cu LED posibile, care se pot afișa când computerul nu poate finaliza un test POST.

| Aspect | Descriere | Pasul următor |
|--|--------------------------------------|--|
| APRINS-CLIPESTE-CLIPESTE  | Nu este instalat niciun modul SODIMM | <ol style="list-style-type: none">1. Instalați module de memorie acceptate.2. Dacă memoria există deja, reasezați modulele pe rând în fiecare slot.3. Încercați cu module de memorie bune de la un alt computer sau înlocuiți modulele de memorie.4. Înlocuiți placa de bază. |
| CLIPESTE-APRINS-APRINS | | |

| | | |
|--|--------------------------------------|---|
|  | Eroare placă de bază | <ol style="list-style-type: none"> 1. Reinstalați procesorul. 2. Înlocuiți placa de bază. 3. Înlocuiți procesorul. |
| <p style="text-align: center;">CLIPESTE-APRINS-CLIPESTE</p>  | Eroare panou afișaj | <ol style="list-style-type: none"> 1. Reașezați cablul afișajului. 2. Remontați panoul afișajului. 3. Înlocuiți placa video/placa de bază. |
| <p style="text-align: center;">STINS-CLIPESTE-STINS</p>  | Eroare de compatibilitate a memoriei | <ol style="list-style-type: none"> 1. Instalați module de memorie compatibile. 2. Dacă sunt instalate două module, scoateți unul și testați. Încercați cu celălalt modul în același slot și testați. Testați celălalt slot cu ambele module. 3. Înlocuiți memoria. 4. Înlocuiți placa de bază. |
| <p style="text-align: center;">APRINS-CLIPESTE-APRINS</p>  | Memorie detectată, dar conține erori | <ol style="list-style-type: none"> 1. Reinstalați memoria. 2. Dacă sunt instalate două module, scoateți unul și testați. Încercați cu celălalt modul în același slot și testați. Testați celălalt slot cu ambele module. 3. Înlocuiți memoria. 4. Înlocuiți placa de bază. |
| <p style="text-align: center;">STINS-CLIPESTE-CLIPESTE</p>  | Eroare modem | <ol style="list-style-type: none"> 1. Reinstalați modemul. 2. Înlocuiți modemul. 3. Înlocuiți placa de bază. |
| <p style="text-align: center;">CLIPESTE-CLIPESTE-CLIPESTE</p>  | Eroare placă de bază | <ol style="list-style-type: none"> 1. Înlocuiți placa de bază. |
| <p style="text-align: center;">CLIPESTE-CLIPESTE-STINS</p>  | Eroare memorie ROM opțională | <ol style="list-style-type: none"> 1. Reinstalați dispozitivul. 2. Înlocuiți dispozitivul. 3. Înlocuiți placa de bază. |
| <p style="text-align: center;">STINS-APRINS-STINS</p>  | Eroare dispozitiv de stocare | <ol style="list-style-type: none"> 1. Reinstalați hard diskul și unitatea optică. 2. Testați computerul doar cu hard diskul și doar cu unitatea optică. 3. Înlocuiți dispozitivul ce produce eroarea. 4. Înlocuiți placa de bază. |
| <p style="text-align: center;">CLIPESTE-CLIPESTE-APRINS</p>  | Eroare placă video | <ol style="list-style-type: none"> 1. Înlocuiți placa de bază. |

[Înapoi la Cuprins](#)

[Înapoi la Cuprins](#)

Ansamblul afișajului

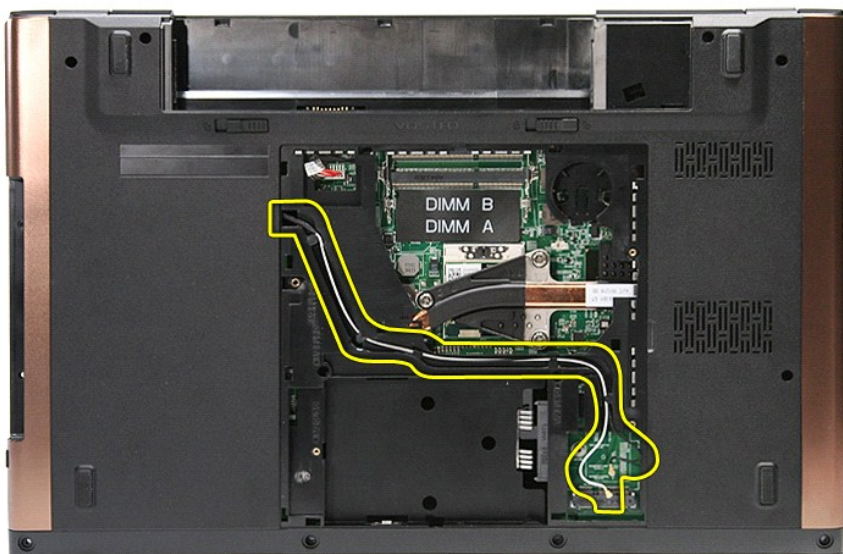
Manual de service pentru Dell™ Vostro™ 3700

⚠ AVERTISMENT: Înainte de a efectua lucrări în interiorul computerului, citiți instrucțiunile de siguranță livrate împreună cu acesta. Pentru informații suplimentare despre cele mai bune practici privind siguranța, consultați pagina de start pentru conformitatea cu reglementările www.dell.com/regulatory_compliance.

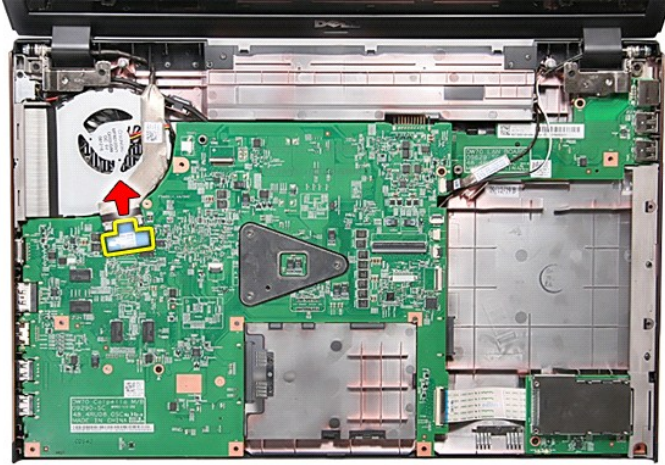
Scoaterea ansamblului afișajului



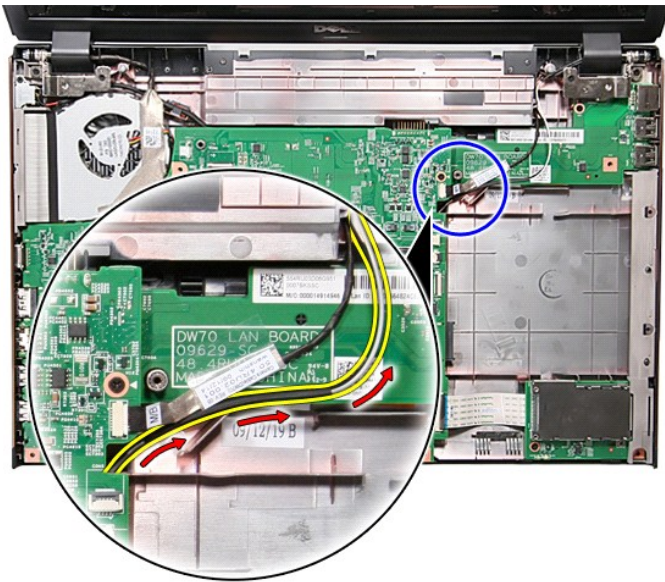
1. Urmați procedurile din [Înainte de a efectua lucrări în interiorul computerului](#).
2. Scoateți [bateria](#).
3. Scoateți [capacul bazei](#).
4. Scoateți [placa de rețea locală wireless \(WLAN\)](#).
5. Scoateți [hard diskul](#).
6. Scoateți [unitatea optică](#).
7. Scoateți [tastatura](#).
8. Scoateți [zona de sprijin pentru mâini](#).
9. Întoarceți computerul și scoateți cablurile antenelor din ghidajele de direcționare de pe computer.



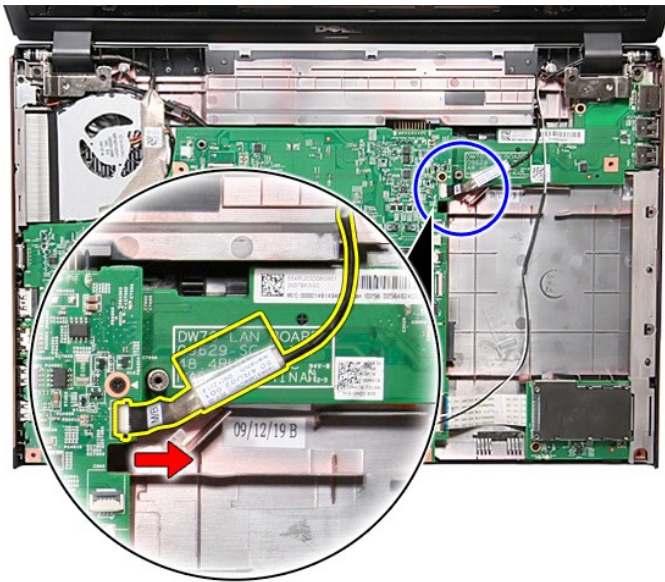
10. Cu partea dreaptă a computerului în sus, deconectați cablul afișajului de la conectorul de pe placa de bază.



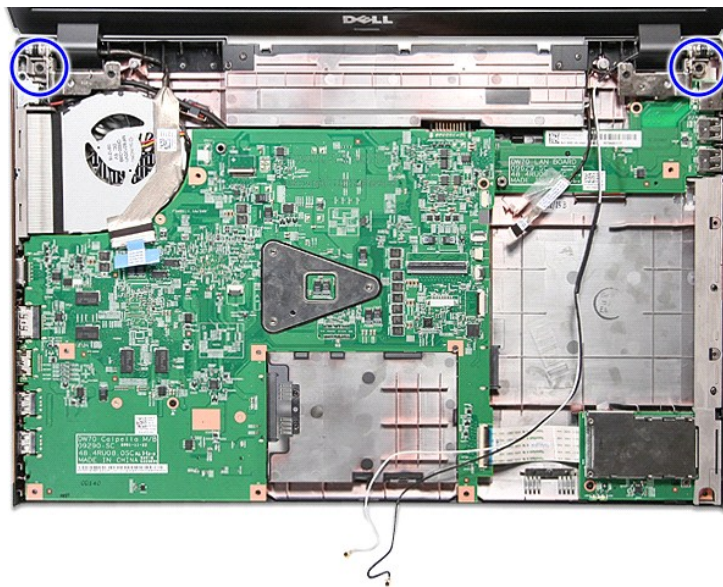
11. Deconectați cablurile antenelor de la conectorii de pe placa de bază.



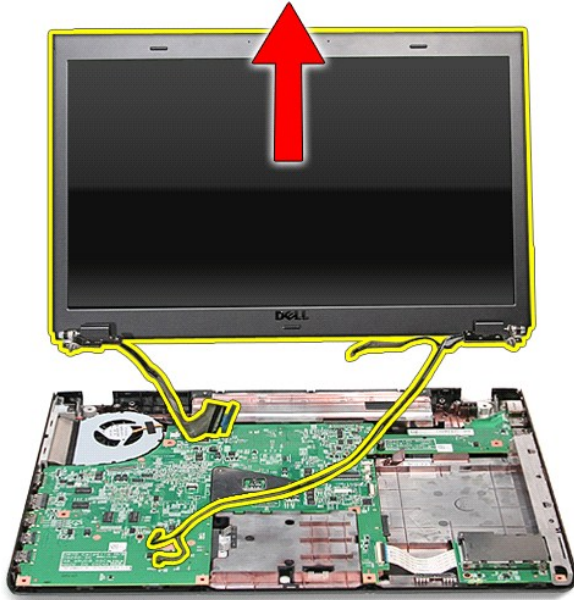
12. Deconectați cablul camerei de la conectorul de pe placa de bază.



13. Scoateți șuruburile care fixează ansamblul afișajului pe computer.



14. Ridicați și scoateți ansamblul afișajului din computer.



Remontarea ansamblului afișajului

Pentru a remonta afișajul, urmați pașii de mai sus în ordine inversă.

[Înapoi la Cuprins](#)

[Înapoi la Cuprins](#)

Compartimentul pentru ExpressCard

Manual de service pentru Dell™ Vostro™ 3700

⚠️ AVERTISMENT: Înainte de a efectua lucrări în interiorul computerului, citiți instrucțiunile de siguranță livrate împreună cu acesta. Pentru informații suplimentare despre cele mai bune practici privind siguranța, consultați pagina de start pentru conformitatea cu reglementările www.dell.com/regulatory_compliance.

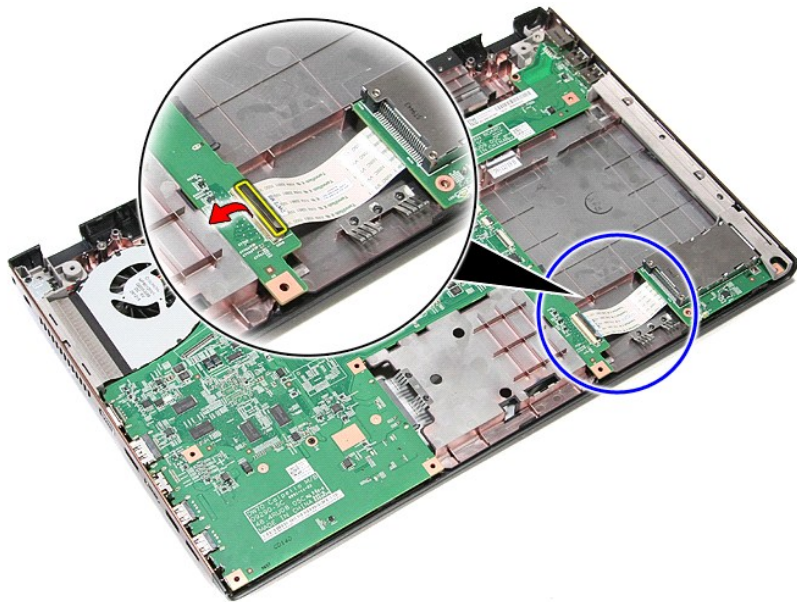
Scoaterea compartimentului pentru ExpressCard



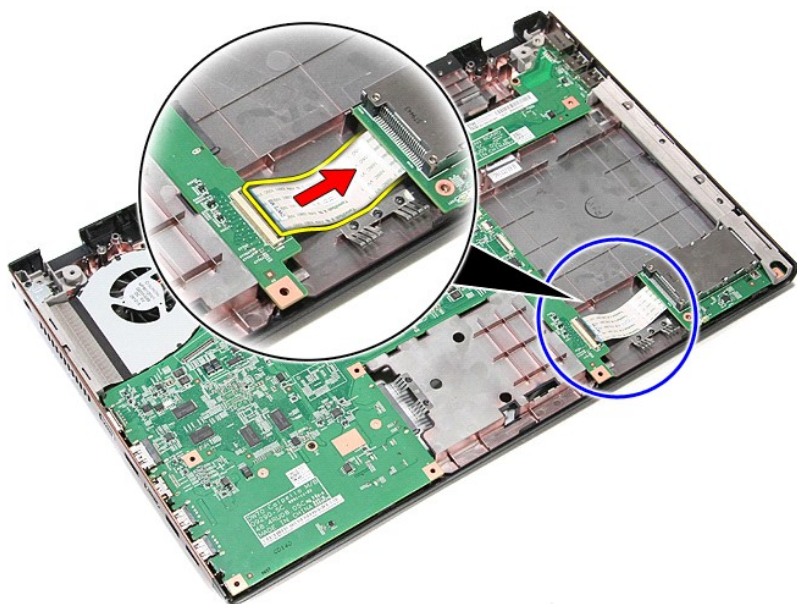
1. Urmăți procedurile din [Înainte de a efectua lucrări în interiorul computerului](#).
2. Scoateți [bateria](#).
3. Scoateți [capacul bazei](#).
4. Scoateți [hard diskul](#).
5. Scoateți [unitatea optică](#).
6. Scoateți [tastatura](#).
7. Scoateți [zona de sprijin pentru mâini](#).
8. Scoateți cardul [ExpressCard](#), dacă este cazul.
9. Scoateți șurubul care fixează compartimentul pentru ExpressCard pe computer.



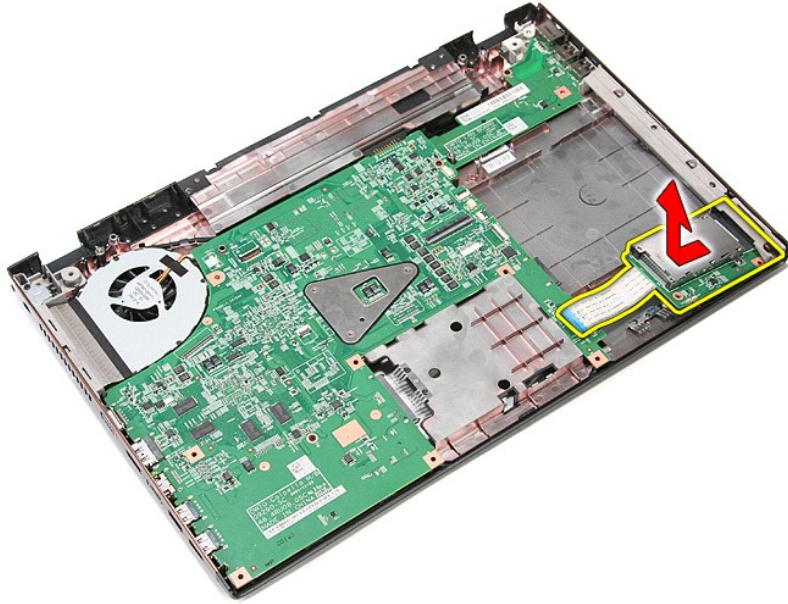
10. Deschideți lamela care fixează cablul compartimentului pentru ExpressCard în conectorul de pe placa de bază.



11. Deconectați cablul compartimentului pentru ExpressCard de la conectorul de pe placa de bază.



12. Ridicați și scoateți compartimentul pentru ExpressCard din computer.



Remontarea compartimentului pentru ExpressCard

Pentru a remonta compartimentul pentru ExpressCard, urmați pașii de mai sus în ordine inversă.

[Înapoi la Cuprins](#)

[Înapoi la Cuprins](#)

Cardul ExpressCard

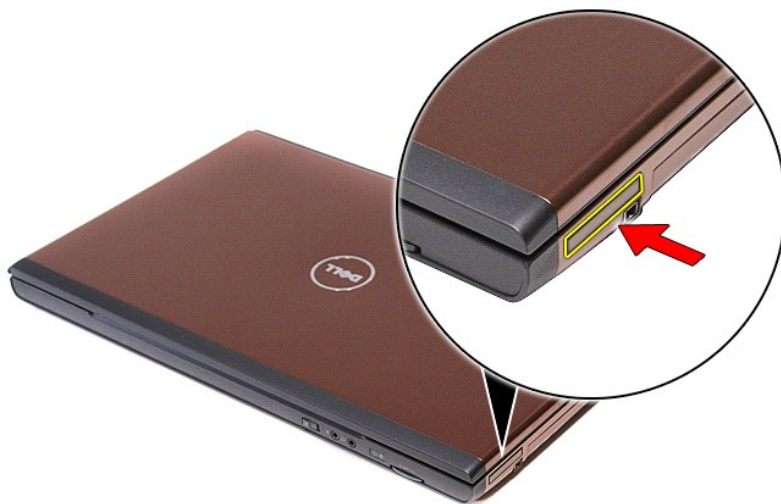
Manual de service pentru Dell™ Vostro™ 3700

⚠ AVERTISMENT: Înainte de a efectua lucrări în interiorul computerului, citiți instrucțiunile de siguranță livrate împreună cu acesta. Pentru informații suplimentare despre cele mai bune practici privind siguranța, consultați pagina de start pentru conformitatea cu reglementările www.dell.com/regulatory_compliance.

Scoaterea cardului ExpressCard



1. Urmăți procedurile din [Înainte de a efectua lucrări în interiorul computerului](#).
2. Apăsați pe cardul ExpressCard pentru a-l scoate din computer.



3. Glisați cardul ExpressCard în afara computerului.



Remontarea cardului ExpressCard

Pentru a remonta cardul ExpressCard, urmați pașii de mai sus în ordine inversă.

[Înapoi la Cuprins](#)

[Înapoi la Cuprins](#)

Hard diskul

Manual de service pentru Dell™ Vostro™ 3700

⚠ AVERTISMENT: Înainte de a efectua lucrări în interiorul computerului, citiți instrucțiunile de siguranță livrate împreună cu acesta. Pentru informații suplimentare despre cele mai bune practici privind siguranța, consultați pagina de start pentru conformitatea cu reglementările www.dell.com/regulatory_compliance.

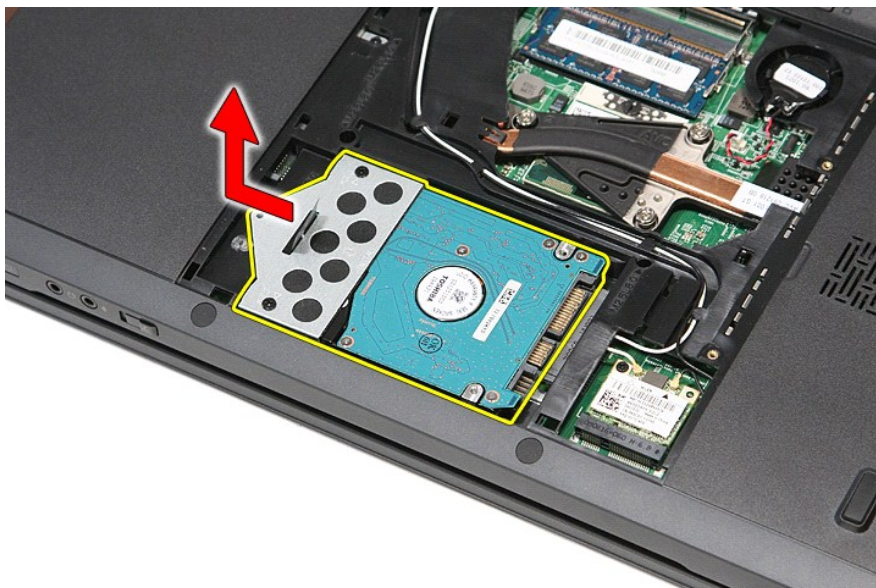
Scoaterea hard diskului



1. Urmăriți procedurile din [Înainte de a efectua lucrări în interiorul computerului](#).
2. Scoateți [bateria](#).
3. Scoateți [capacul bazei](#).
4. Scoateți șurubul care fixează ansamblul hard diskului pe computer.



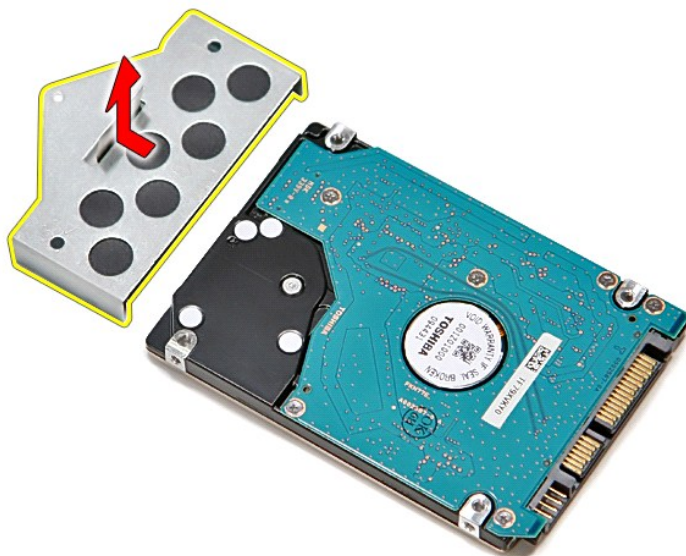
5. Glisați ansamblul hard diskului spre centrul computerului și scoateți-l de pe computer.



6. Scoateți șuruburile care fixează suportul hard diskului pe hard disk.



7. Ridicați suportul hard diskului și scoateți-l din ansamblul hard diskului.



Remontarea hard diskului

Pentru a remonta hard diskul, urmați pașii de mai sus în ordine inversă.

[Înapoi la Cuprins](#)

[Înapoi la Cuprins](#)

Ansamblul radiator/ventilator

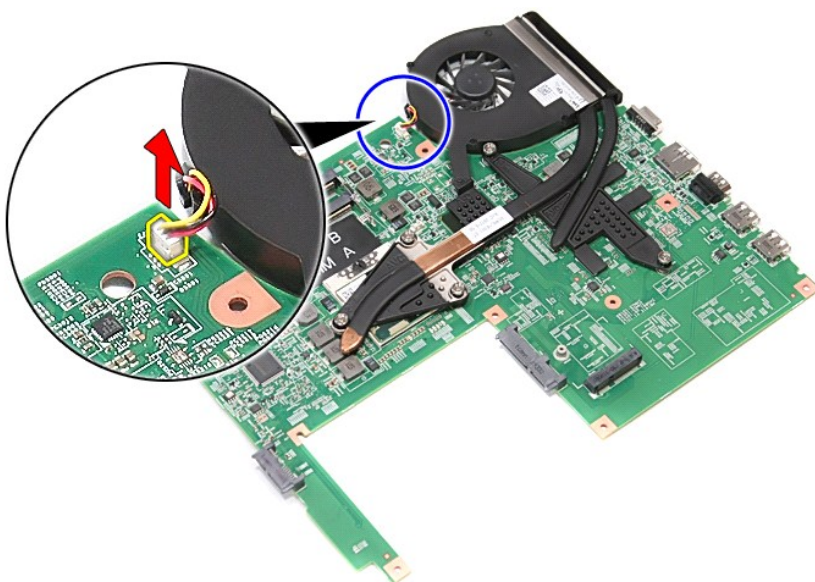
Manual de service pentru Dell™ Vostro™ 3700

⚠ AVERTISMENT: Înainte de a efectua lucrări în interiorul computerului, citiți instrucțiunile de siguranță livrate împreună cu acesta. Pentru informații suplimentare despre cele mai bune practici privind siguranța, consultați pagina de start pentru conformitatea cu reglementările www.dell.com/regulatory_compliance.

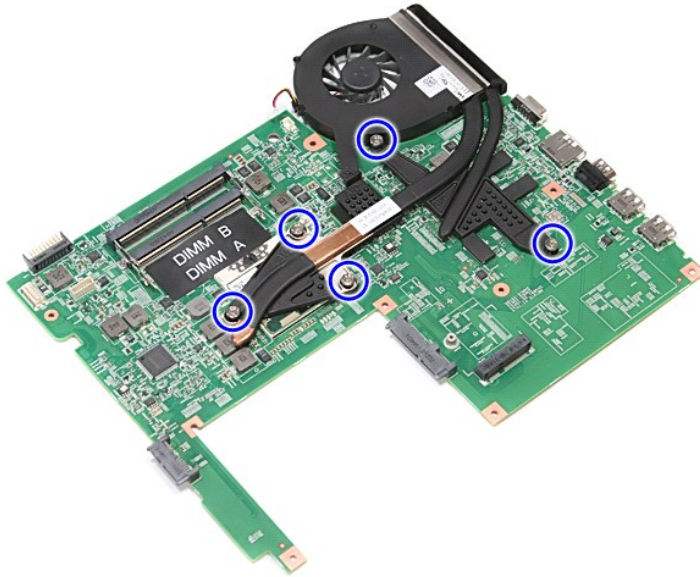
Scoaterea ansamblului radiator/ventilator



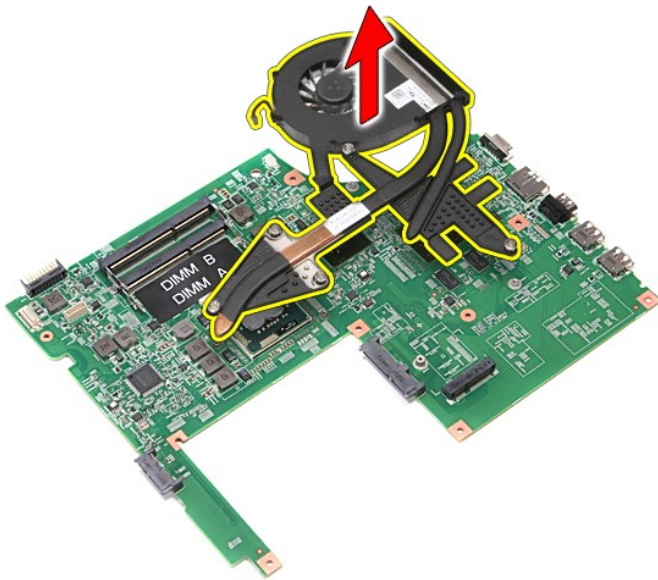
1. Urmați procedurile din [Înainte de a efectua lucrări în interiorul computerului](#).
2. Scoateți [bateria](#).
3. Scoateți [capacul bazei](#).
4. Scoateți [bateria rotundă](#).
5. Scoateți [hard diskul](#).
6. Scoateți [unitatea optică](#).
7. Scoateți [placa de rețea locală wireless \(WLAN\)](#).
8. Scoateți [tastatura](#).
9. Scoateți [zona de sprijin pentru mâini](#).
10. Scoateți [ansamblul afișajului](#).
11. Scoateți [compartimentul pentru ExpressCard](#).
12. Scoateți [placa de bază](#).
13. Deconectați cablul ventilatorului din conectorul de pe placa de bază.



14. Slăbiți șuruburile care fixează ansamblul radiator/ventilator pe placa de bază.



15. Ridicați și scoateți ansamblul radiator/ventilator de pe placa de bază.



Remontarea ansamblului radiator/ventilator

Pentru a remonta ansamblul radiator/ventilator, urmați pașii de mai sus în ordine inversă.

[Înapoi la Cuprins](#)

[Înapoi la Cuprins](#)

Placă IO

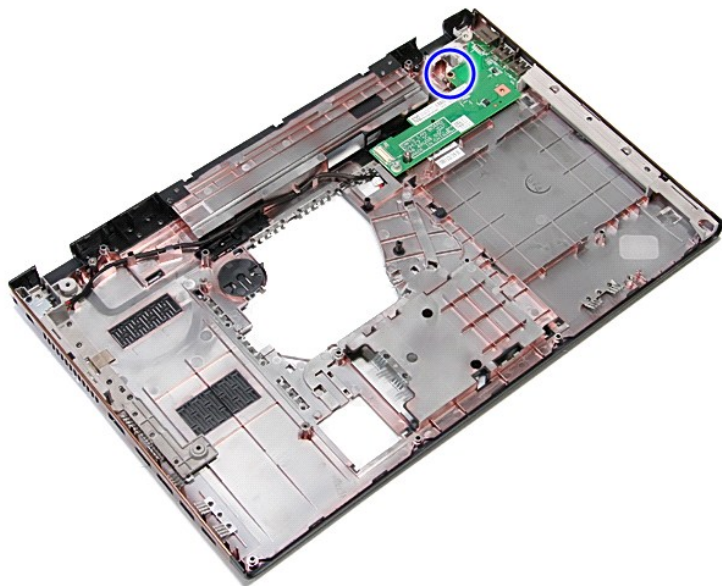
Manual de service pentru Dell™ Vostro™ 3700

⚠ AVERTISMENT: Înainte de a efectua lucrări în interiorul computerului, citiți instrucțiunile de siguranță livrate împreună cu acesta. Pentru informații suplimentare despre cele mai bune practici privind siguranța, consultați pagina de start pentru conformitatea cu reglementările www.dell.com/regulatory_compliance.

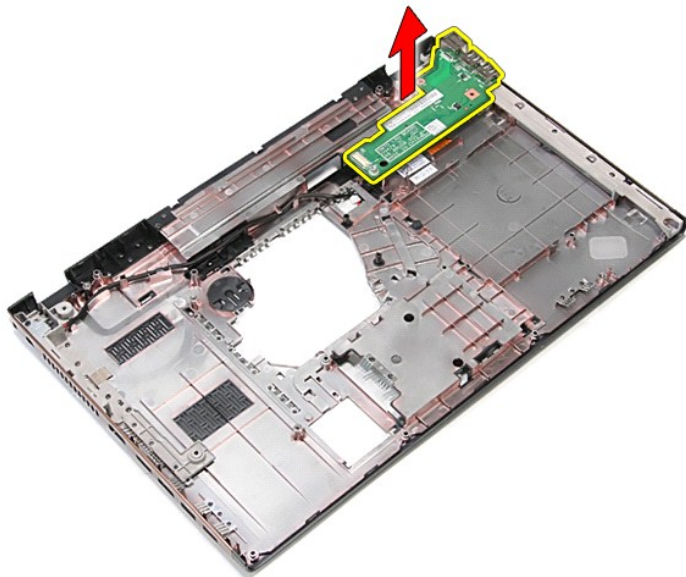
Scoaterea plăcii IO



1. Urmăriți procedurile din [Înainte de a efectua lucrări în interiorul computerului](#).
2. Scoateți [bateria](#).
3. Scoateți [capacul bazei](#).
4. Scoateți [bateria rotundă](#).
5. Scoateți [hard diskul](#).
6. Scoateți [unitatea optică](#).
7. Scoateți [placa de rețea locală wireless \(WLAN\)](#).
8. Scoateți [tastatura](#).
9. Scoateți [zona de sprijin pentru mâini](#).
10. Scoateți [ansamblul afișajului](#).
11. Scoateți [compartimentul pentru ExpressCard](#).
12. Scoateți [placa de bază](#).
13. Scoateți șurubul care fixează placa IO pe computer.



14. Ridicați placa IO și întoarceți-o invers.



Remontarea plăcii IO

Pentru a remonta placa IO, urmați pașii de mai sus în ordine inversă.

[Înapoi la Cuprins](#)

[Înapoi la Cuprins](#)

Tastatura

Manual de service pentru Dell™ Vostro™ 3700

AVERTISMENT: Înainte de a efectua lucrări în interiorul computerului, citiți instrucțiunile de siguranță livrate împreună cu acesta. Pentru informații suplimentare despre cele mai bune practici privind siguranța, consultați pagina de start pentru conformitatea cu reglementările www.dell.com/regulatory_compliance.

Scoaterea tastaturii



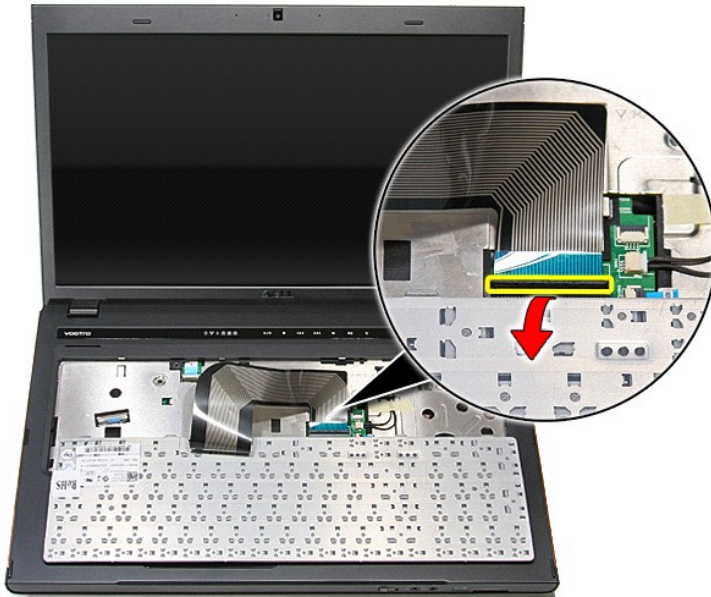
1. Urmăriți procedurile din [Înainte de a efectua lucrări în interiorul computerului](#).
2. Scoateți [bateria](#).
3. Întoarceți computerul cu partea dreaptă în sus.
4. Utilizând un știft mic de plastic, apăsați pe lamelele de eliberare și trageți de tastatură pentru a o elibera.



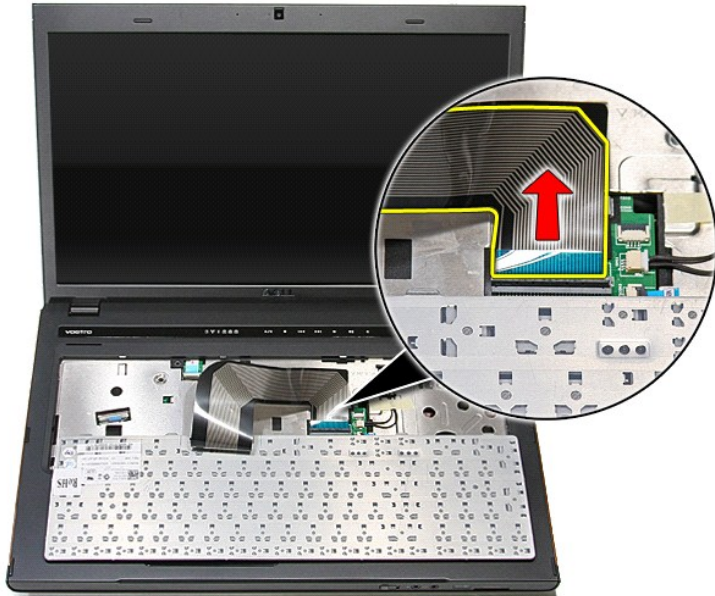
5. Ridicați tastatura și întoarceți-o invers.



6. Ridicați clema pentru a elibera cablul tastaturii.



7. Deconectați cablul tastaturii de la conectorul de pe placa de bază și scoateți tastatura din computer.



Remontarea tastaturii

Pentru a remonta tastatura, urmați pașii de mai sus în ordine inversă.

[Înapoi la Cuprins](#)

[Înapoi la Cuprins](#)

Cadrul afișajului

Manual de service pentru Dell™ Vostro™ 3700

⚠ AVERTISMENT: Înainte de a efectua lucrări în interiorul computerului, citiți instrucțiunile de siguranță livrate împreună cu acesta. Pentru informații suplimentare despre cele mai bune practici privind siguranța, consultați pagina de start pentru conformitatea cu reglementările www.dell.com/regulatory_compliance.

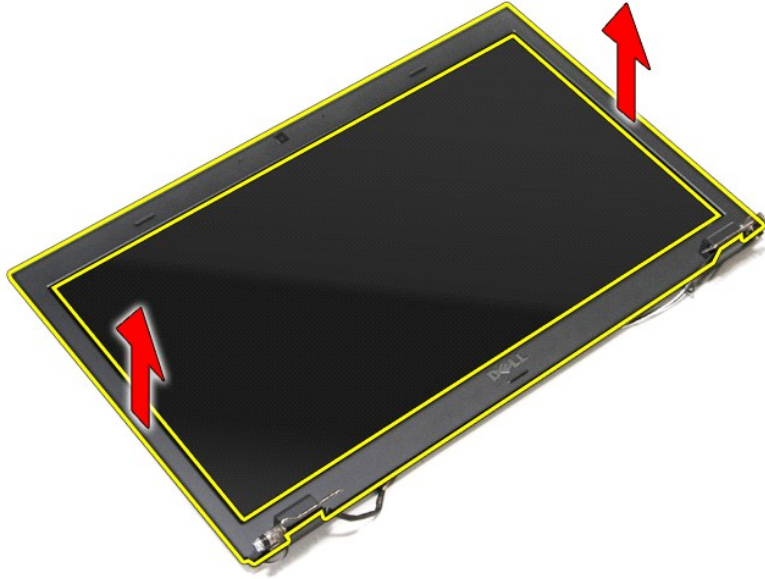
Scoaterea cadrului afișajului



1. Urmăriți procedurile din [Înainte de a efectua lucrări în interiorul computerului](#).
2. Scoateți [bateria](#).
3. Scoateți [capacul bazei](#).
4. Scoateți [hard diskul](#).
5. Scoateți [unitatea optică](#).
6. Scoateți [placa de rețea locală wireless \(WLAN\)](#).
7. Scoateți [tastatura](#).
8. Scoateți [zona de sprijin pentru mâini](#).
9. Scoateți [ansamblul afișajului](#).
10. Introduceți cu atenție un știft de plastic pe sub cadrul afișajului pentru a-l îndepărta de ansamblul afișajului.



11. Ridicați cadrul afișajului și îndepărtați-l de pe ansamblul afișajului.



Remontarea cadrului afișajului

Pentru a remonta cadrul afișajului, urmați pașii de mai sus în ordine inversă.

[Înapoi la Cuprins](#)

[Înapoi la Cuprins](#)

Balamalele afișajului

Manual de service pentru Dell™ Vostro™ 3700

⚠ AVERTISMENT: Înainte de a efectua lucrări în interiorul computerului, citiți instrucțiunile de siguranță livrate împreună cu acesta. Pentru informații suplimentare despre cele mai bune practici privind siguranța, consultați pagina de start pentru conformitatea cu reglementările www.dell.com/regulatory_compliance.

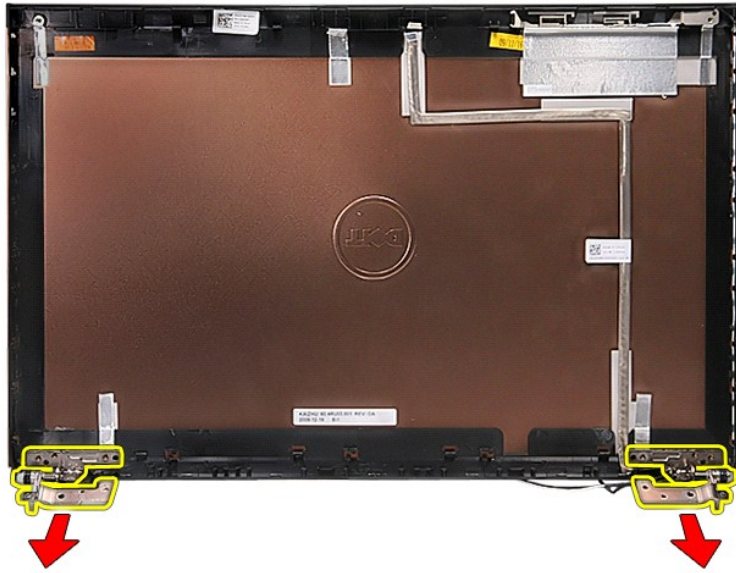
Scoaterea balamalelor afișajului



1. Urmăți procedurile din [Înainte de a efectua lucrări în interiorul computerului](#).
2. Scoateți [bateria](#).
3. Scoateți [capacul bazei](#).
4. Scoateți [hard diskul](#).
5. Scoateți [unitatea optică](#).
6. Scoateți [placa de rețea locală wireless \(WLAN\)](#).
7. Scoateți [tastatura](#).
8. Scoateți [zona de sprijin pentru mâini](#).
9. Scoateți [ansamblul afișajului](#).
10. Scoateți [panoul de afișare](#).
11. Scoateți șuruburile care fixează balamalele afișajului pe carcasa ecranului.



12. Scoateți balamalele afișajului de pe carcasa ecranului.



Remontarea balamalelor afișajului

Pentru a remonta balamalele afișajului, urmați pașii de mai sus în ordine inversă.

[Înapoi la Cuprins](#)

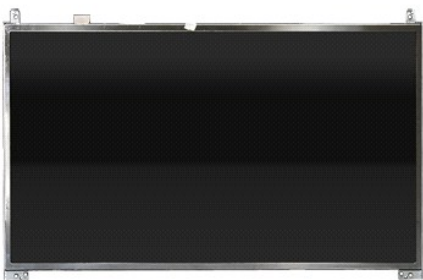
[Înapoi la Cuprins](#)

Afişajul

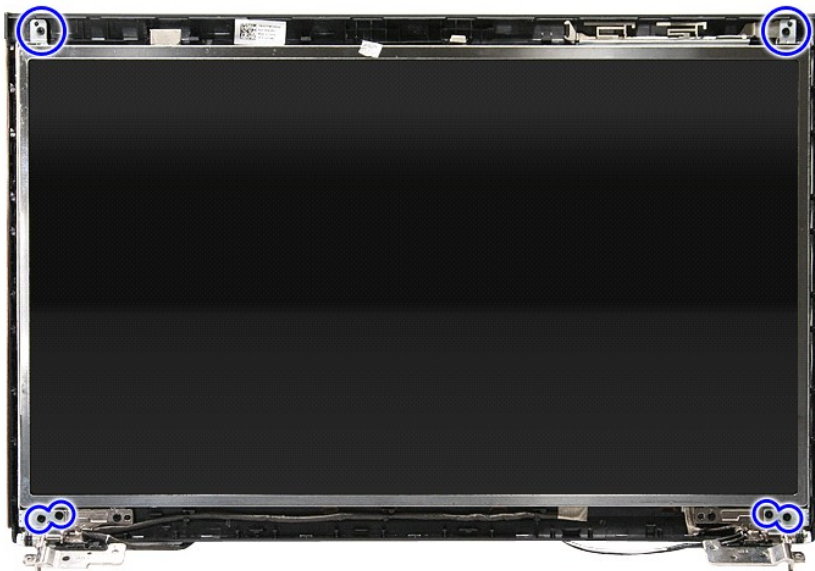
Manual de service pentru Dell™ Vostro™ 3700

- ⚠ AVERTISMENT:** Înainte de a efectua lucrări în interiorul computerului, citiți instrucțiunile de siguranță livrate împreună cu acesta. Pentru informații suplimentare despre cele mai bune practici privind siguranța, consultați pagina de start pentru conformitatea cu reglementările www.dell.com/regulatory_compliance.

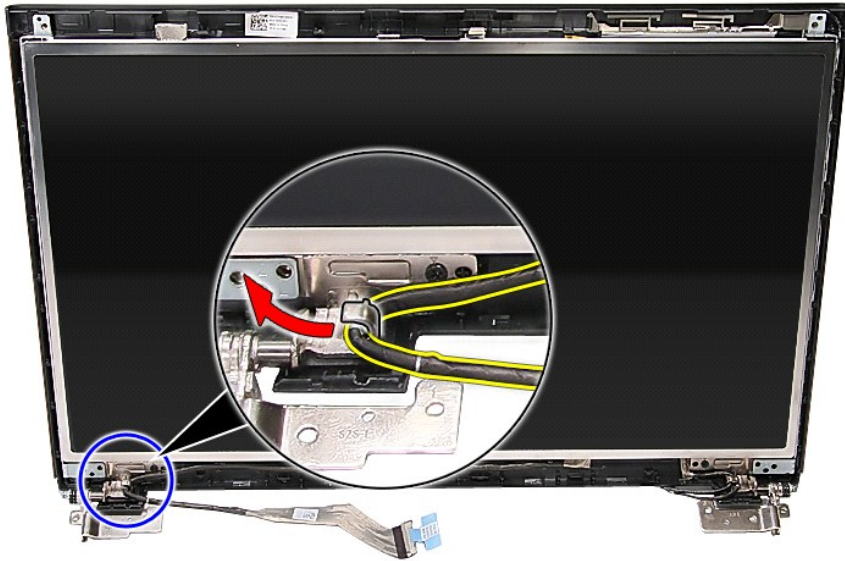
Scoaterea panoului de afișare



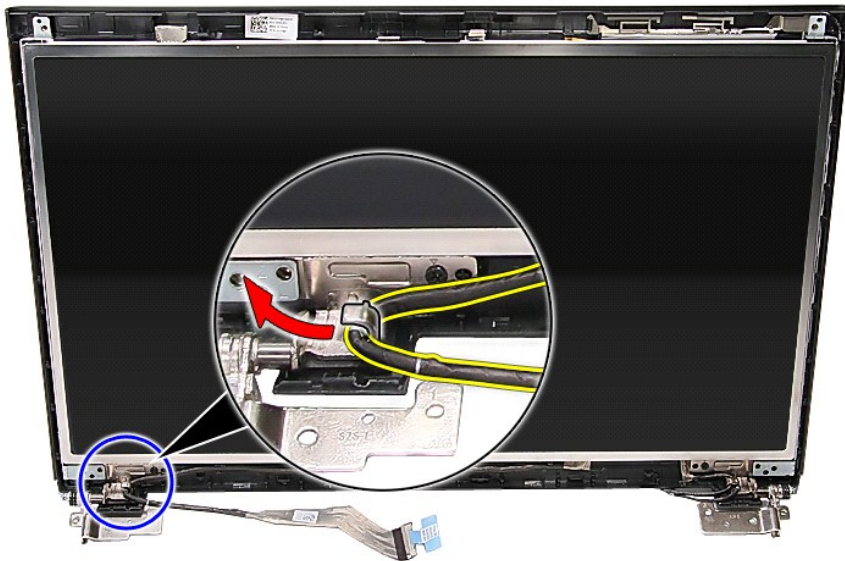
1. Urmați procedurile din [Înainte de a efectua lucrări în interiorul computerului](#).
2. Scoateți [bateria](#).
3. Scoateți [capacul bazei](#).
4. Scoateți [hard diskul](#).
5. Scoateți [unitatea optică](#).
6. Scoateți [placa de rețea locală wireless \(WLAN\)](#).
7. Scoateți [tastatura](#).
8. Scoateți [zona de sprijin pentru mâini](#).
9. Scoateți [ansamblul afișajului](#).
10. Scoateți [cadrul afișajului](#).
11. Scoateți șuruburile care fixează afișajul pe ansamblul afișajului.



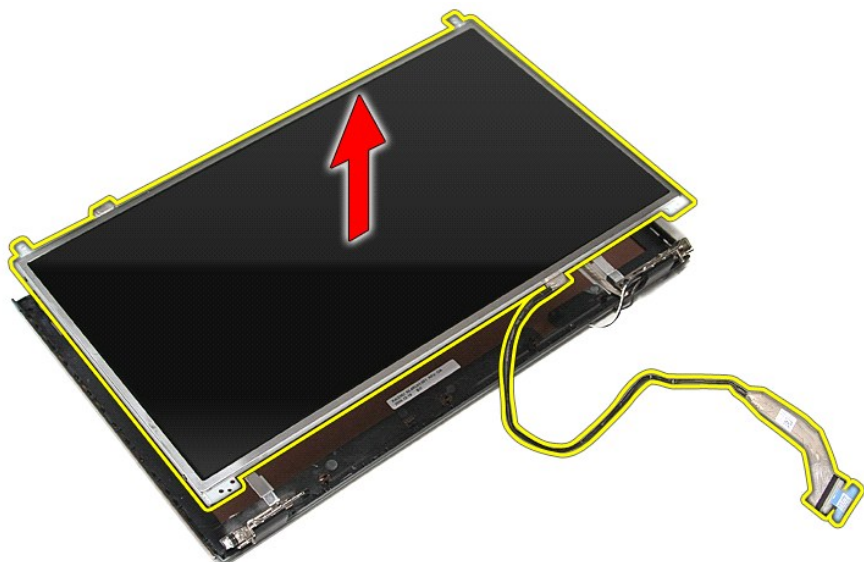
12. Scoateți cablul afișajului din balamaua din stânga panoului de afișare.



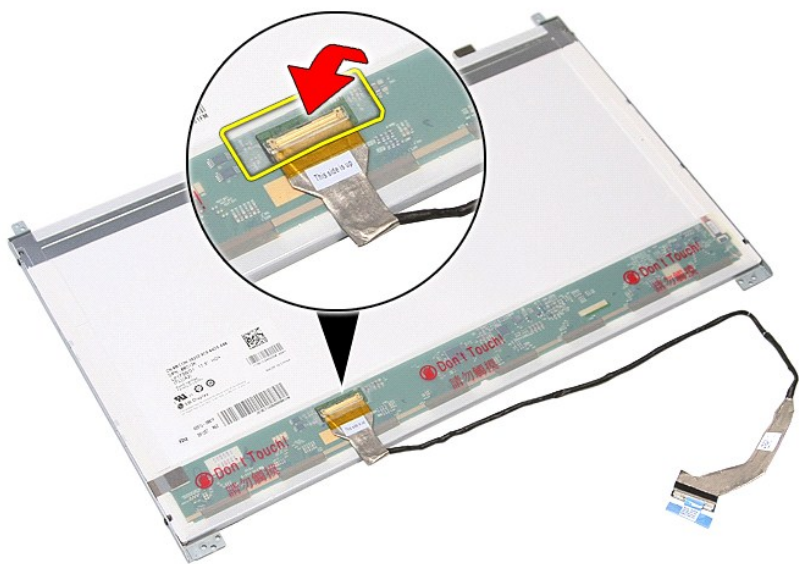
13. Ridicați cu atenție afișajul din ansamblul afișajului.



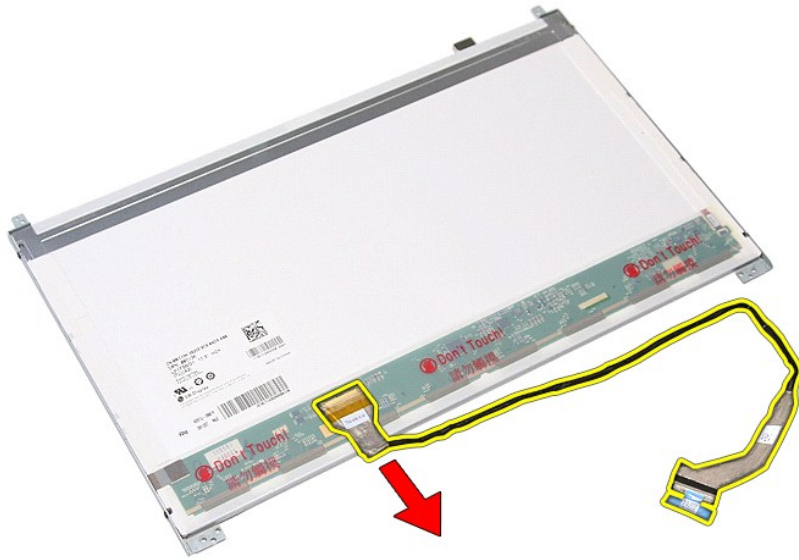
14. Ridicați și scoateți panoul de afișare împreună cu balamalele din ansamblul afișajului.



15. Scoateți banda care fixează cablul afișajului pe panoul de afișare.



16. Deconectați cablul afișajului de la conectorul de pe panoul de afișare.



17. Scoateți șuruburile care fixează suporturile afișajului pe panoul de afișare și scoateți suporturile de pe panoul de afișare.



Remontarea afișajului

Pentru a remonta afișajul, urmați pașii de mai sus în ordine inversă.

[Înapoi la Cuprins](#)

[Înapoi la Cuprins](#)

Memoria

Manual de service pentru Dell™ Vostro™ 3700

⚠ AVERTISMENT: Înainte de a efectua lucrări în interiorul computerului, citiți instrucțiunile de siguranță livrate împreună cu acesta. Pentru informații suplimentare despre cele mai bune practici privind siguranța, consultați pagina de start pentru conformitatea cu reglementările www.dell.com/regulatory_compliance.

Scoaterea modulelor de memorie



1. Urmăriți procedurile din [Înainte de a efectua lucrări în interiorul computerului](#).
2. Scoateți [bateria](#).
3. Scoateți [capacul bazei](#).
4. Împingeți clemele de fixare a memoriei pentru a elibera modulul de memorie.



5. Scoateți modulul de memorie din conectorul de pe placa de bază.



Remontarea modulelor de memorie

Pentru a remonta modulele de memorie, urmați pașii de mai sus în ordine inversă.

[Înapoi la Cuprins](#)

[Înapoi la Cuprins](#)

Cardul de memorie

Manual de service pentru Dell™ Vostro™ 3700

⚠ AVERTISMENT: Înainte de a efectua lucrări în interiorul computerului, citiți instrucțiunile de siguranță livrate împreună cu acesta. Pentru informații suplimentare despre cele mai bune practici privind siguranța, consultați pagina de start pentru conformitatea cu reglementările www.dell.com/regulatory_compliance.

Scoaterea cardului de memorie



1. Urmați procedurile din [Înainte de a efectua lucrări în interiorul computerului](#).
2. Apăsăți pe cardul de memorie pentru a-l scoate din computer.



3. Glisați cardul de memorie în afară și scoateți-l din computer.

Remontarea cardului de memorie

Pentru a remonta cardul de memorie, urmați pașii de mai sus în ordine inversă.

[Înapoi la Cuprins](#)

[Înapoi la Cuprins](#)

Unitatea optică

Manual de service pentru Dell™ Vostro™ 3700

⚠️ AVERTISMENT: Înainte de a efectua lucrări în interiorul computerului, citiți instrucțiunile de siguranță livrate împreună cu acesta. Pentru informații suplimentare despre cele mai bune practici privind siguranța, consultați pagina de start pentru conformitatea cu reglementările www.dell.com/regulatory_compliance.

Scoaterea unității optice



1. Urmăriți procedurile din [Înainte de a efectua lucrări în interiorul computerului](#).
2. Scoateți [bateria](#).
3. Scoateți [capacul bazei](#).
4. Demontați șurubul care fixează unitatea optică pe computer.



5. Utilizând cu atenție o șurubelniță, scoateți încet unitatea optică din computer.



Remontarea unității optice

Pentru a remonta unitatea optică, urmați pașii de mai sus în ordine inversă.

[Înapoi la Cuprins](#)

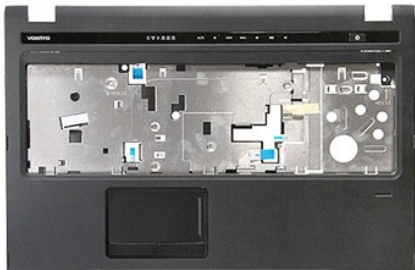
[Înapoi la Cuprins](#)

Zona de sprijin pentru mâini

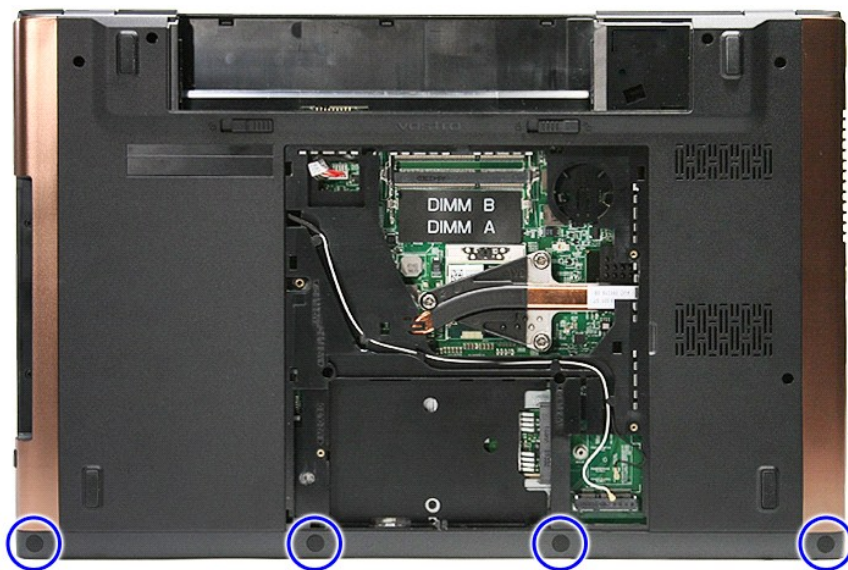
Manual de service pentru Dell™ Vostro™ 3700

AVERTISMENT: Înainte de a efectua lucrări în interiorul computerului, citiți instrucțiunile de siguranță livrate împreună cu acesta. Pentru informații suplimentare despre cele mai bune practici privind siguranța, consultați pagina de start pentru conformitatea cu reglementările www.dell.com/regulatory_compliance.

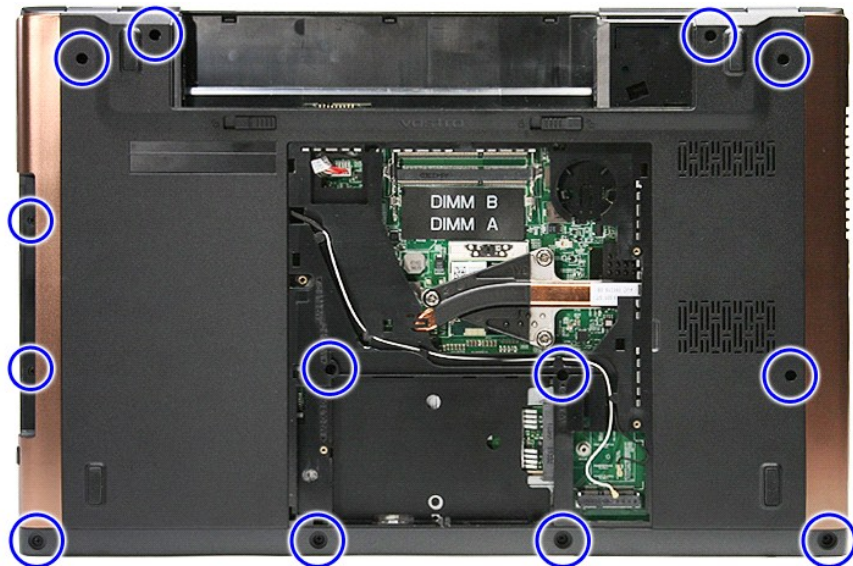
Scoaterea zonei de sprijin pentru mâni



1. Urmăți procedurile din [Înainte de a efectua lucrări în interiorul computerului](#).
2. Scoateți [bateria](#).
3. Scoateți [capacul bazei](#).
4. Scoateți [hard diskul](#).
5. Scoateți [unitatea optică](#).
6. Scoateți [tastatura](#).
7. Scoateți piciorușele din cauciuc din partea inferioară a computerului.



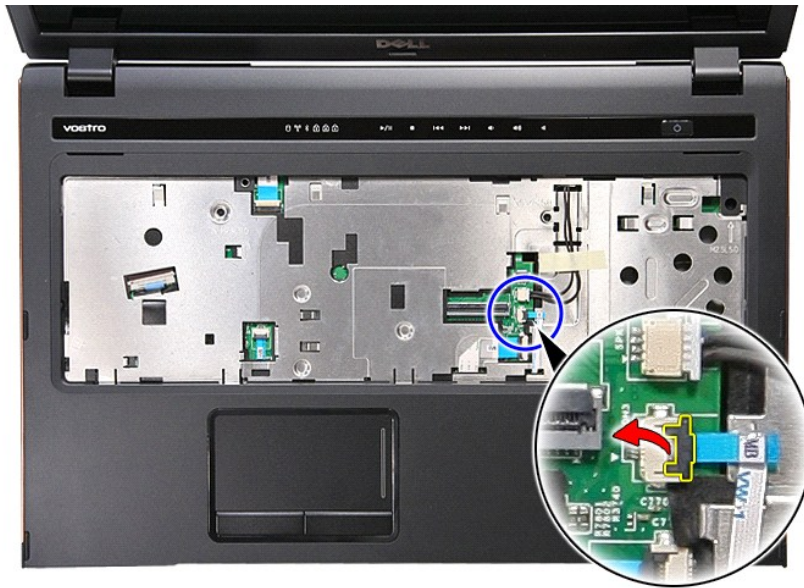
8. Scoateți șuruburile care fixează zona de sprijin pentru mâni pe baza computerului.



9. Întoarceți computerul cu partea dreaptă în sus.
10. Deconectați cablul boxei de la conectorul aferent de pe placa de bază.



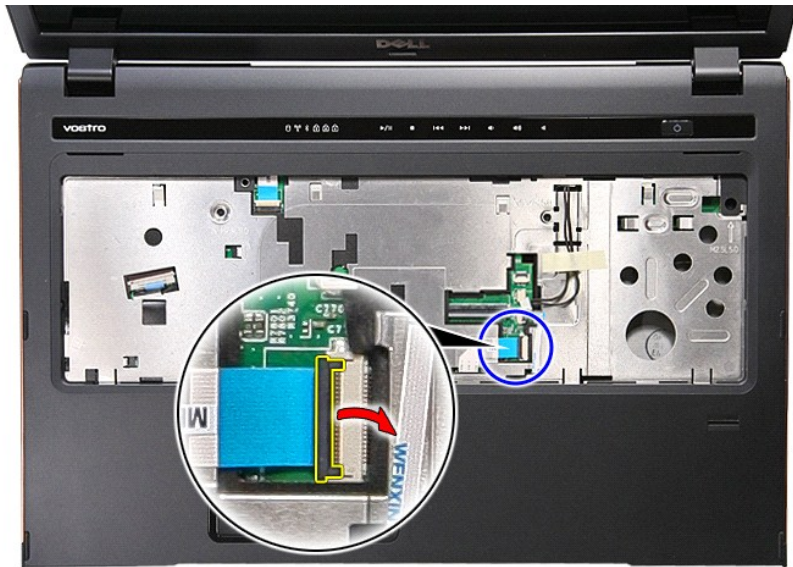
11. Deschideți lamela care fixează cablul de date pentru cititorul de amprente în conectorul de pe placa de bază.



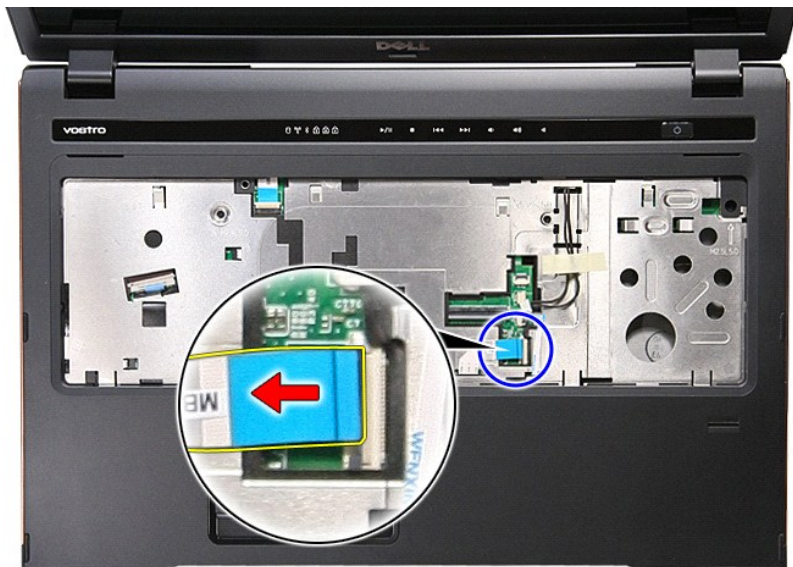
12. Deconectați cablul de date pentru cititorul de amprente de la conectorul aferent de pe placa de bază.



13. Deschideți lamela care fixează cablul audio în conectorul de pe placa de bază.



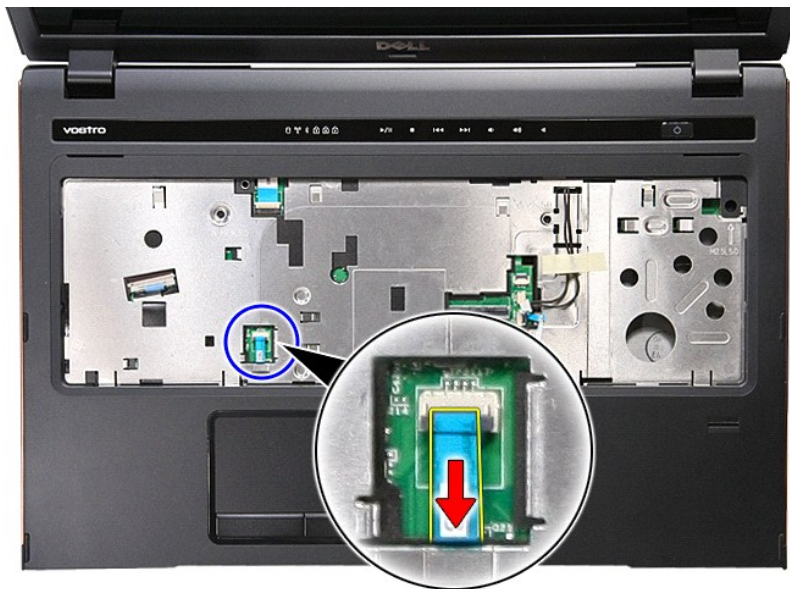
14. Deconectați cablul audio de la conectorul aferent de pe placa de bază.



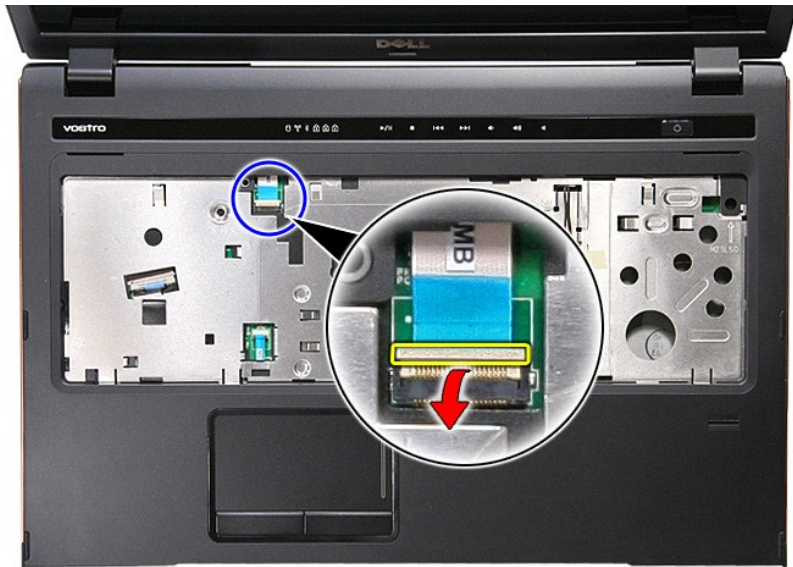
15. Deschideți lamela care fixează cablul de date pentru touchpad în conectorul de pe placa de bază.



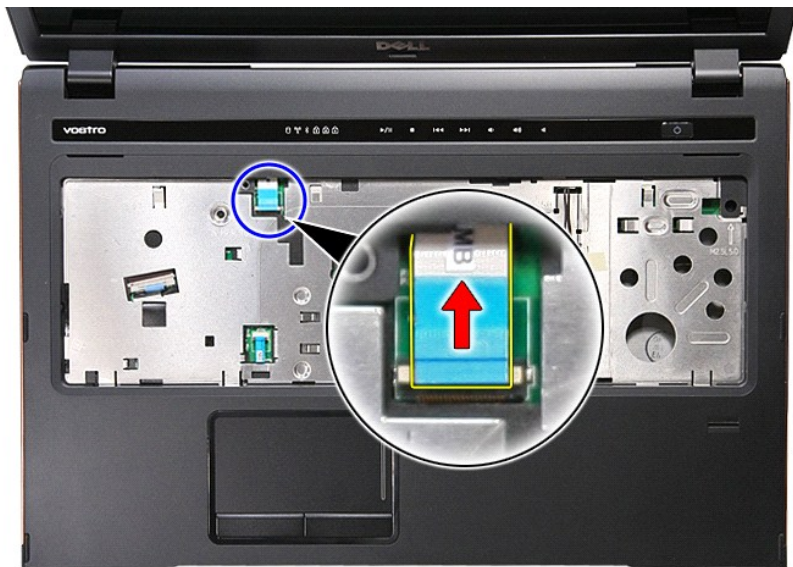
16. Deconectați cablul de date pentru touchpad de la conectorul aferent de pe placa de bază.



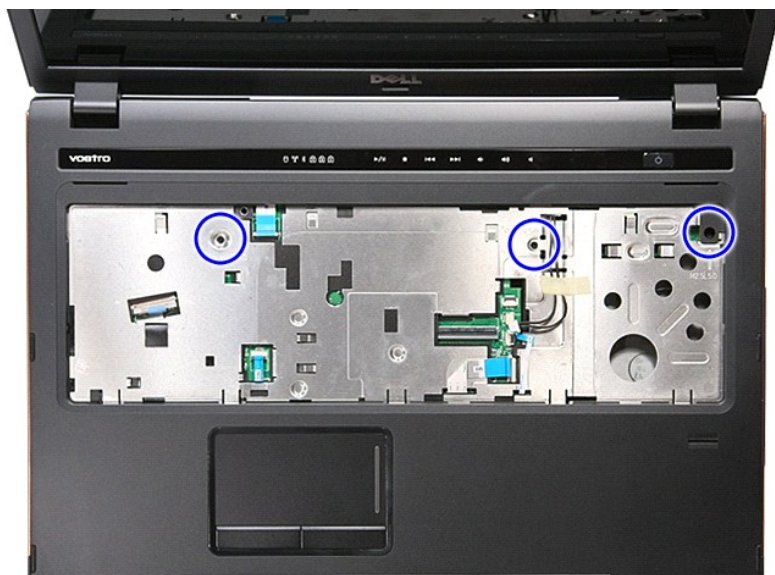
17. Deschideți lamela care fixează cablul de date pentru butonul media în conectorul de pe placa de bază.



18. Deconectați cablul de date pentru butonul media de la conectorul aferent de pe placa de bază.



19. Scoateți șuruburile care fixează zona de sprijin pentru mâini pe partea frontală a computerului.



20. Umblați cu atenție de-a lungul marginilor zonei de sprijin pentru mâini pentru a elibera zona de sprijin pentru mâini.



21. Ridicați și scoateți zona de sprijin pentru mâini din computer.



Remontarea zonei de sprijin pentru mâini

Pentru a remonta zona de sprijin pentru mâini, urmați pașii de mai sus în ordine inversă.

[Înapoi la Cuprins](#)

[Înapoi la Cuprins](#)

Scoaterea și remontarea componentelor

Manual de service pentru Dell™ Vostro™ 3700

- [Bateria](#)
- [Cardul ExpressCard](#)
- [Memoria](#)
- [Unitatea optică](#)
- [Placa de rețea locală wireless \(WLAN\)](#)
- [Zona de sprijin pentru mâini](#)
- [Placa Bluetooth](#)
- [Boxele](#)
- [Cadrul afișajului](#)
- [Afișajul](#)
- [Compartimentul pentru ExpressCard](#)
- [Radiatorul](#)
- [Placa I/O](#)
- [Cardul de memorie](#)
- [Capacul bazei](#)
- [Hard diskul](#)
- [Bateria rotundă](#)
- [Tastatura](#)
- [Placa audio](#)
- [Placa pentru butonul de alimentare](#)
- [Ansamblul afișajului](#)
- [Camera](#)
- [Balamalele afișajului](#)
- [Placa de bază](#)
- [Procesorul](#)

[Înapoi la Cuprins](#)

[Înapoi la Cuprins](#)

Procesorul

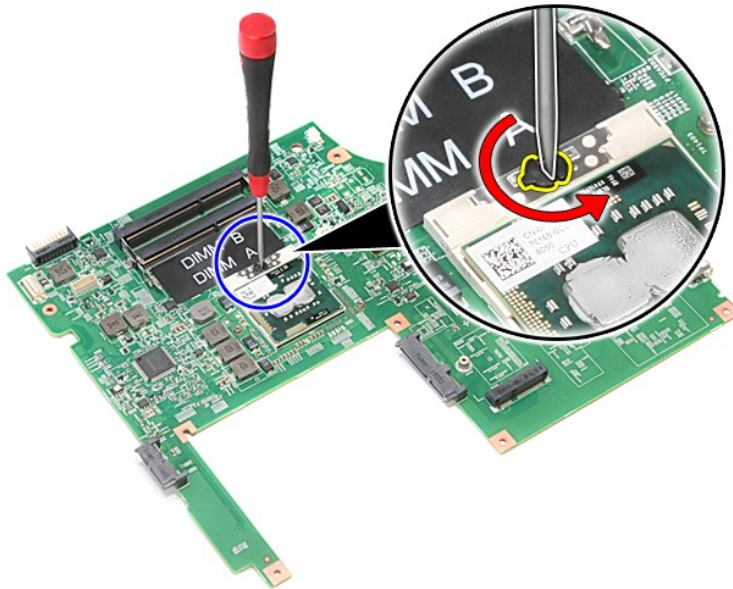
Manual de service pentru Dell™ Vostro™ 3700

⚠ AVERTISMENT: Înainte de a efectua lucrări în interiorul computerului, citiți instrucțiunile de siguranță livrate împreună cu acesta. Pentru informații suplimentare despre cele mai bune practici privind siguranța, consultați pagina de start pentru conformitatea cu reglementările www.dell.com/regulatory_compliance.

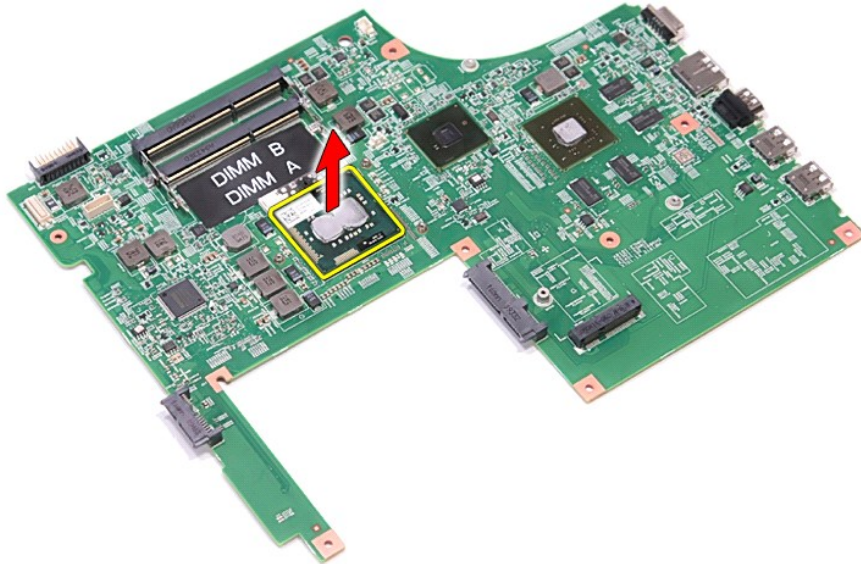
Scoaterea procesorului



1. Urmăți procedurile din [Înainte de a efectua lucrări în interiorul computerului](#).
2. Scoateți [bateria](#).
3. Scoateți [capacul bazei](#).
4. Scoateți [bateria rotundă](#).
5. Scoateți [hard diskul](#).
6. Scoateți [unitatea optică](#).
7. Scoateți [placa de rețea locală wireless \(WLAN\)](#).
8. Scoateți [tastatura](#).
9. Scoateți [zona de sprijin pentru mâini](#).
10. Scoateți [ansamblul afișajului](#).
11. Scoateți [compartimentul pentru ExpressCard](#).
12. Scoateți [placa de bază](#).
13. Scoateți [radiatorul și ventilatorul](#).
14. Utilizând o șurubelniță în minus, rotiți șurubul cu camă în sens invers acelor de ceasornic pentru a elibera procesorul din soclul de pe placa de bază.



15. Ridicați și scoateți procesorul de pe placa de bază.



Remontarea procesorului

⚠ **ATENȚIE:** În timp ce reparați procesorul, asigurați-vă că opritorul camei este în poziția deschis complet înainte de a monta modulul procesorului. Un modul de procesor care nu este montat corect poate avea ca rezultat o conexiune intermitentă sau o deteriorare permanentă a microprocesorului și a soclului ZIF.

Pentru a remonta procesorul, urmați pașii de mai sus în ordine inversă.

[Înapoi la Cuprins](#)

[Înapoi la Cuprins](#)

Placa pentru butonul de alimentare

Manual de service pentru Dell™ Vostro™ 3700

AVERTISMENT: Înainte de a efectua lucrări în interiorul computerului, citiți instrucțiunile de siguranță livrate împreună cu acesta. Pentru informații suplimentare despre cele mai bune practici privind siguranța, consultați pagina de start pentru conformitatea cu reglementările www.dell.com/regulatory_compliance.

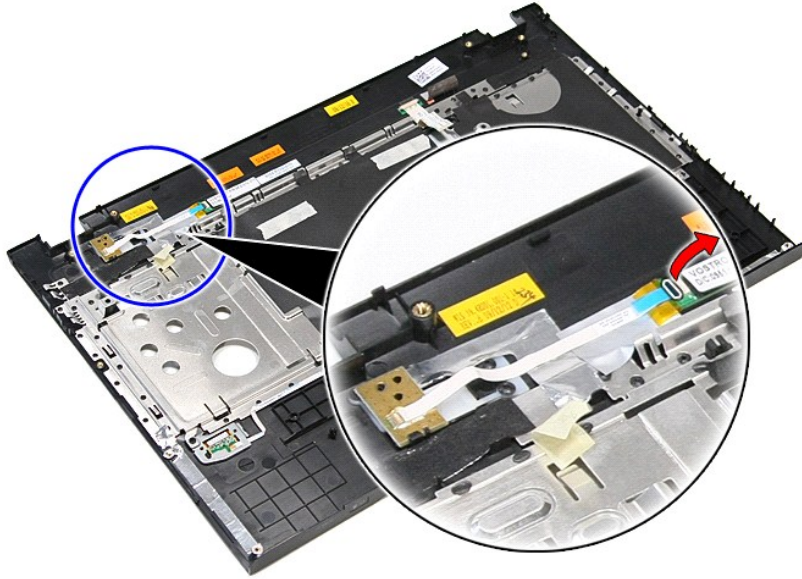
Scoaterea plăcii pentru butonul de alimentare



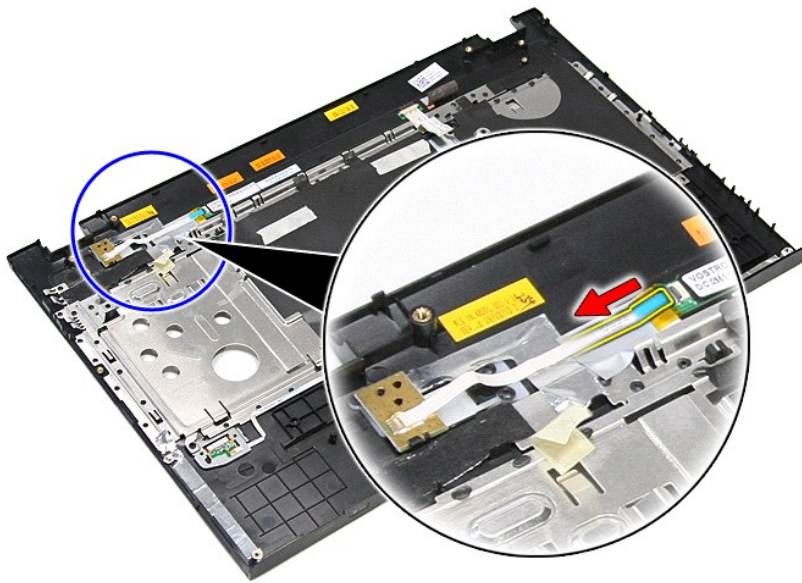
1. Urmăriți procedurile din [Înainte de a efectua lucrări în interiorul computerului](#).
2. Scoateți [bateria](#).
3. Scoateți [capacul bazei](#).
4. Scoateți [hard diskul](#).
5. Scoateți [unitatea optică](#).
6. Scoateți [tastatura](#).
7. Scoateți [zona de sprijin pentru mâini](#).
8. Scoateți șurubul care fixează placa pentru butonul de alimentare pe zona de sprijin pentru mâini.



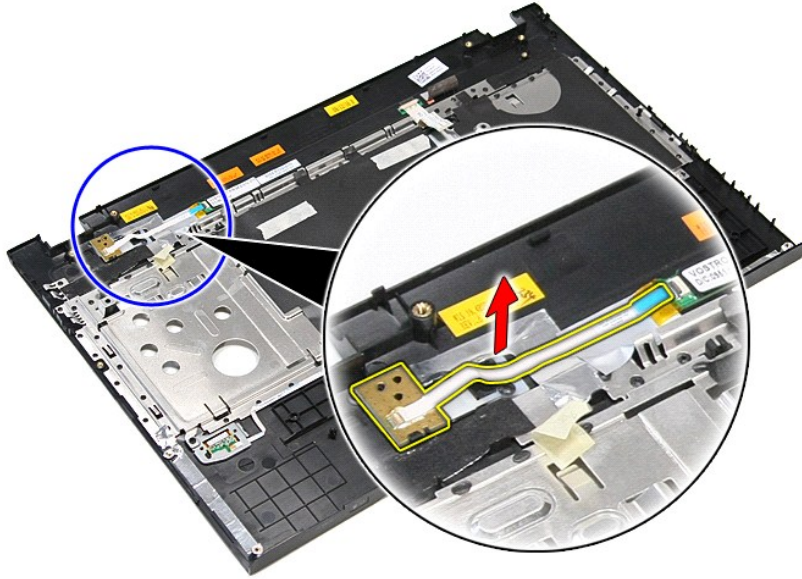
9. Deschideți lamela care fixează cablul butonului de alimentare în conectorul de pe placa pentru butonul de alimentare.



10. Deconectați cablul butonului de alimentare de la placa de bază.



11. Ridicați placa pentru butonul de alimentare și scoateți-o din computer.



Scoaterea plăcii pentru butonul de alimentare

Pentru a remonta placa pentru butonul de alimentare, urmați pașii de mai sus în ordine inversă.

[Înapoi la Cuprins](#)

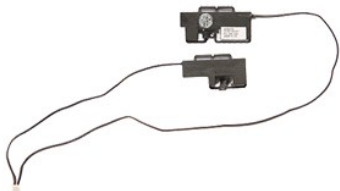
[Înapoi la Cuprins](#)

Boxele

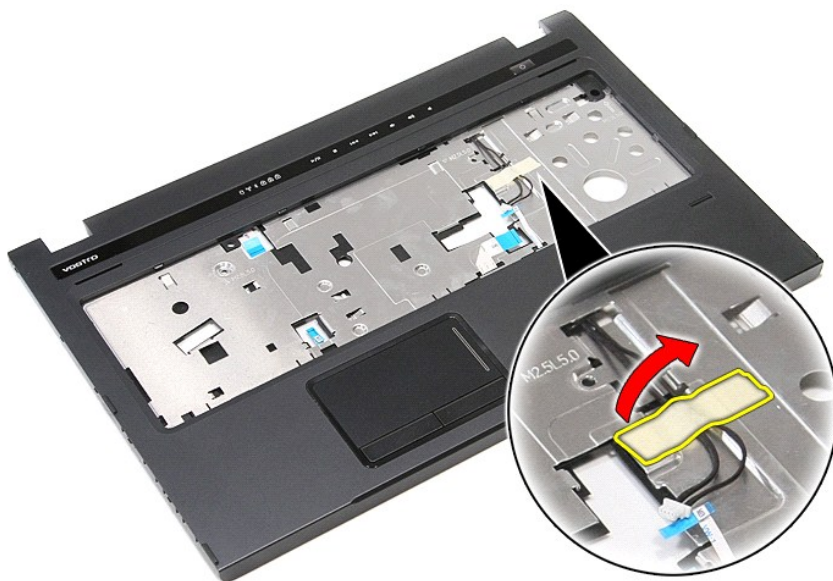
Manual de service pentru Dell™ Vostro™ 3700

⚠ AVERTISMENT: Înainte de a efectua lucrări în interiorul computerului, citiți instrucțiunile de siguranță livrate împreună cu acesta. Pentru informații suplimentare despre cele mai bune practici privind siguranța, consultați pagina de start pentru conformitatea cu reglementările www.dell.com/regulatory_compliance.

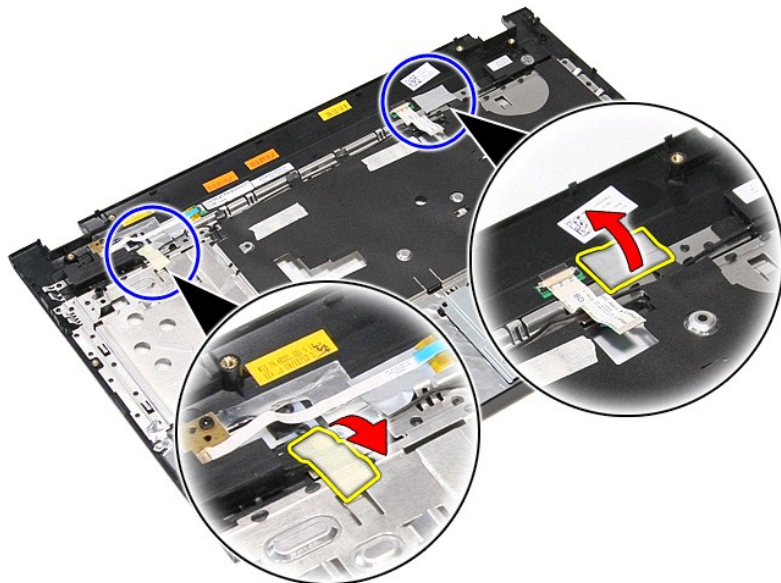
Scoaterea boxelor



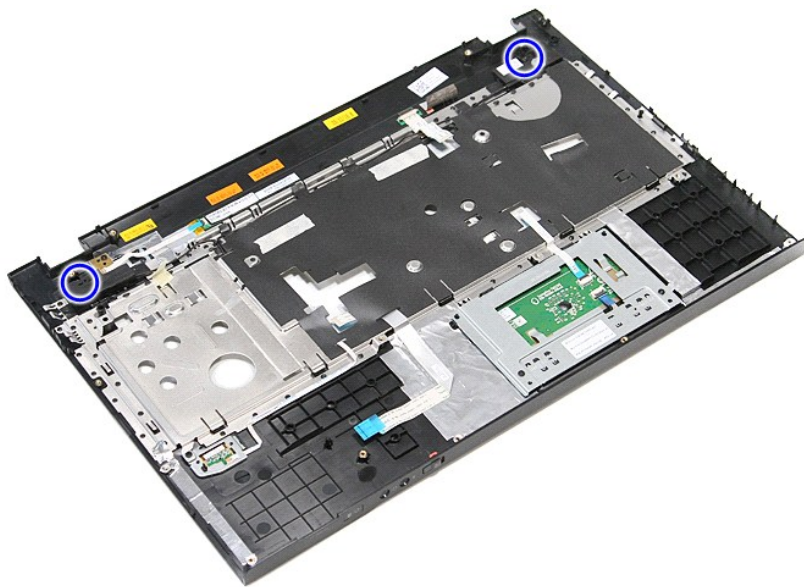
1. Urmăți procedurile din [Înainte de a efectua lucrări în interiorul computerului](#).
2. Scoateți [bateria](#).
3. Scoateți [capacul bazei](#).
4. Scoateți [hard diskul](#).
5. Scoateți [unitatea optică](#).
6. Scoateți [tastatura](#).
7. Scoateți [zona de sprijin pentru mâini](#).
8. Scoateți banda care fixează cablul boxei pe fața zonei de sprijin pentru mâini.



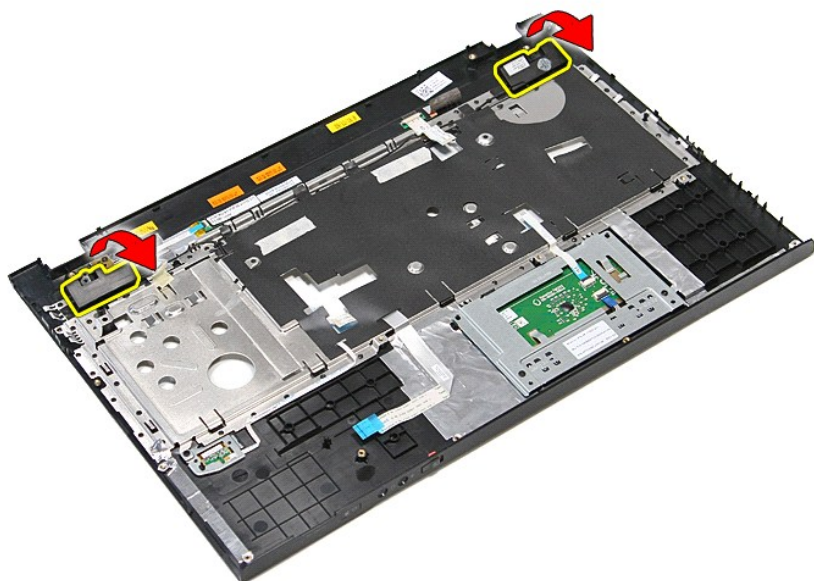
9. Scoateți benzile care fixează cablurile boxei pe spatele zonei de sprijin pentru mâini.



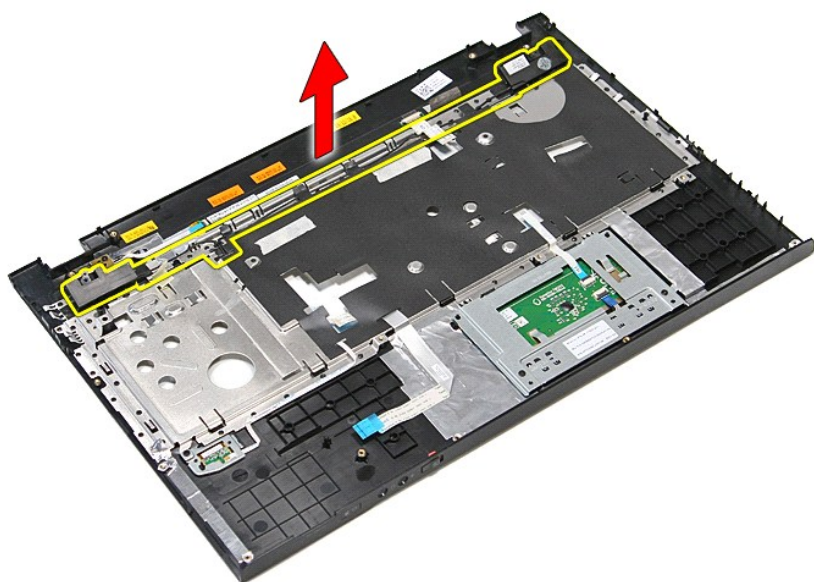
10. Scoateți șuruburile care fixează tastatura de zona de sprijin pentru mâini.



11. Eliberați boxele de pe zona de sprijin pentru mâini.



12. Eliberați cablurile boxelor din ghidajele de direcționare de pe zona de sprijin pentru mâini și scoateți boxele de pe zona de sprijin pentru mâini.



Remontarea boxelor

Pentru a remonta boxele, urmați pașii de mai sus în ordine inversă.


[Înapoi la Cuprins](#)

[Înapoi la Cuprins](#)

Specificații

Manual de service pentru Dell™ Vostro™ 3700

- Comunicații
- Procesor
- ExpressCard (Card ExpressCard)
- Tastatură
- Informații despre sistem
- Baterie
- Audio
- Touchpad
- Adaptor de c.a.
- Porturi și conectori
- Unități
- Video
- Specificații
- Specificații de mediu
- Afișaj
- Memorie

 **NOTA:** Ofertele pot varia în funcție de regiune. Pentru mai multe informații despre configurația computerului dvs., faceți clic pe **Start** → **Help and Support** (Ajutor și asistență) și selectați opțiunea de vizualizare a informațiilor despre computerul dvs.

| Informații despre sistem | |
|--------------------------|-----------------|
| Chipset | Intel® HM57 |
| Lățime magistrală DRAM | 64 biți |
| Flash EPROM | 4 MO |
| Magistrală PCI-E | PCI Express x16 |

| Procesor | |
|--------------------------|--|
| Tipuri | Intel Core™ seria i3 Intel Core seria i5 Intel Core seria i7 |
| Memorie cache de nivel 1 | 32 KO per nucleu |
| Memorie cache de nivel 2 | 256 KO per nucleu |
| Memorie cache de nivel 3 | Până la 4 MO (partajată) |

| Memorie | |
|---|--|
| Tip | SDRAM DDR3 |
| Frecvență | 1066 sau 1333 MHz NOTA: procesoarele dual-core Intel Core i3/i5/i7 livrate cu computerul dvs. acceptă atât module de memorie la 1066 MHz, cât și module de memorie la 1333 MHz. Totuși, procesoarele dual core vor funcționa numai cu module de memorie la 1066 MHz. |
| Conectori | Două sloturi SODIMM |
| Capacități modul | 1, 2 sau 4 GO |
| Memorie minimă | 1 GO |
| Memorie maximă | 8 GO |
| NOTA: numai sistemele de operare pe 64 de biți pot detecta capacități de memorie mai mari de 4 GO. | |

| Video | |
|-----------|---|
| Tip | acceptă atât plăci video integrate, cât și plăci video separate |
| Controler | |
| Integrat | Intel Graphics Media Accelerator HD |
| Separat | NVIDIA GeForce GT 330M |
| Ieșire | Conector VGA cu 15 pini |

| Audio | |
|--------------------------|--|
| Tip | Codec audio de înaltă definiție cu două canale (HDA) |
| Controler | IDT 92HD81 |
| Boxe | două |
| Amplificator intern boxă | Canal de 2 W |
| Controler volum | butoane pentru controlul aplicațiilor media, meniuri program |

| Comunicații | |
|-------------|--|
|-------------|--|

| | |
|------------------|---|
| Modem | acceptă numai modemuri USB externe (opțional) |
| Adaptor de rețea | Realtek RTL8111TL |
| Wireless | rețea locală wireless (WLAN) Bluetooth® |

| | |
|--|------------------------------|
| Cardul ExpressCard | |
| NOTA: slotul de card ExpressCard NU acceptă carduri PC. | |
| conector ExpressCard | slot ExpressCard |
| Carduri acceptate | Carduri ExpressCard de 34 mm |

| | |
|-------------------------------|---|
| Porturi și conectori | |
| Audio | conector microfon, conector căști stereo/boxe |
| Video | Conector VGA cu 15 pini Conector HDMI cu 19 pini |
| IEEE 1394a | un conector cu 4 pini |
| Adaptor de rețea | Conector RJ-45 |
| USB | patru conectori compatibili USB 2.0 un conector compatibil eSATA/USB 2.0 |
| Cititor de carduri de memorie | Cititor de carduri de memorie 8 în 1 |
| Mini-Card | Acceptă semicard PCI-E pentru WLAN |

| | |
|----------------|--|
| Unități | |
| Hard disk | Hard disk SATA 2 Hard disk mobil SATA 2 |
| Unități optice | DVD+/-RW Blu-ray |

| | |
|-------------------------|--|
| Ecran | |
| Tip | Ecran de 17,30 inchi, antireflex (AG), cu tehnologie TrueLife (TL), cu diodă cu lumină albă (WLED) de înaltă definiție |
| Suprafață activă (X/Y) | 381,89 x 214,81 mm |
| Dimensiuni | |
| Înălțime | 232,80 mm (9,17 inchi) |
| Lățime | 398,10 mm (15,67 inchi) |
| Diagonală | 431,80 mm (17,00 inchi) |
| Rezoluție maximă | 1600 x 900 la 262.000 de culori |
| Luminozitate maximă | 200 cd/m2 |
| Unghi de funcționare | de la 0° (închis) la 135° |
| Rată de reimprospătare | 60 Hz |
| Unghiuri de vizualizare | |
| Orizontal | 40/40 |
| Vertical | 10/30 |
| Distanță între pixeli | 0,23868 mm (0,01 inchi) |

| | |
|------------------|---|
| Tastatură | |
| Număr de taste | Statele Unite ale Americii: 102 de taste Marea Britanie: 103 de taste Brazilia: 105 de taste Japonia: 106 de taste |
| Configurație | QWERTY/AZERTY/Kanji |

| | |
|-------------------|----------|
| Touchpad | |
| Suprafața activă: | |
| Axa X | 90,00 mm |
| Axa Y | 45,20 mm |

| | |
|--|--|
| Bateria | |
| Tip | litium ion „inteligentă”, cu 6 elemente (2,6 AH) litium ion „inteligentă”, cu 9 elemente (2,8 AH) |
| Timpe de încărcare cu computerul oprit | aproximativ 4 ore (pentru o baterie descărcată complet) |
| Timpe de funcționare | timpele de funcționare a bateriei variază în funcție de condițiile de funcționare și poate fi redus în mod |

| | |
|--------------------------------|---|
| | semnificativ în anumite condiții de consum mare de energie. |
| Durată de viață | aproximativ 300 de cicluri de încărcare/descărcare |
| Adâncime | |
| 6 elemente | 57,80 mm (2,27 inchi) |
| 9 elemente | 57,80 mm (2,27 inchi) |
| Înălțime | |
| 6 elemente | 20,80 mm (0,82 inchi) |
| 9 elemente | 40,15 mm (1,58 inchi) |
| Lățime | |
| 6 elemente/9 elemente | 255,60 mm (10,06 inchi) |
| Greutate | |
| 6 elemente | 340,00 g (0,75 lb) |
| 9 elemente | 504,50 g (1,11 lb) |
| Tensiune | 11,10 V c.c. |
| Interval de temperatură | |
| În stare de funcționare | între 0 °C și 35 °C (între 32 °F și 95 °F) |
| Depozitare | între -40 °C și 65 °C (între -40 °F și 149 °F) |
| Baterie rotundă | Baterie rotundă cu litiu CR2032, de 3 V |

| | |
|--------------------------------|--|
| Adaptor de c.a. | |
| Tip | |
| Tensiune de alimentare | 100–240 V c.a. |
| Curent de intrare (maxim) | 1,5 A |
| Frecvență de intrare | 50–60 Hz |
| Putere la ieșire | 130 W |
| Curent de ieșire | 6,70 A (continuu) |
| Dimensiuni | |
| Adâncime | 76,20 mm (3,00 inchi) |
| Înălțime | 25,40 mm (1,00 inchi) |
| Lățime | 154,70 mm (6,09 inchi) |
| Interval de temperatură | |
| În stare de funcționare | între 0 °C și 35 °C (între 32 °F și 95 °F) |
| Depozitare | între -40 °C și 65°C (între -40 °F și 149°F) |

| | |
|--------------------|--|
| Date fizice | |
| Adâncime | 271,00 mm (10,66 inchi) |
| Înălțime | 26,80–34,40 mm (1,05–1,35 inchi) |
| Lățime | 410,8 mm (16,17 inchi) |
| Greutate | 2,90 kg (6,39 lb) cu o baterie cu 6 elemente și suporturi media |

| | |
|---|--|
| Specificații de mediu | |
| Interval de temperatură: | |
| În stare de funcționare | între 0 °C și 35 °C (între 32 °F și 95 °F) |
| În stare de nefuncționare | între -40 °C și ~65 °C (între -40 °F și ~149 °F) |
| Umiditate relativă (maximă): | |
| În stare de funcționare | între 10 și 90 % (fără condens) |
| În stare de nefuncționare | între 20 și 95 % (fără condens) |
| Vibrație maximă: | |
| În stare de funcționare | 0,66 Grms (2–600 Hz) |
| În stare de nefuncționare | 1,30 Grms (2–600 Hz) |
| NOTE: Vibrarea este simulată utilizând un spectru de vibrație aleator care simulează mediul utilizatorului. | |
| Șoc maxim: | |
| În stare de funcționare | 110 G (2 ms) |
| În stare de nefuncționare | 160 G (2 ms) |
| NOTA: Șocul maxim este măsurat cu hard diskul cu capetele parcate frontal și la un șoc sub forma unui impuls semisinusoidal de 2 ms. | |

[Înapoi la Cuprins](#)

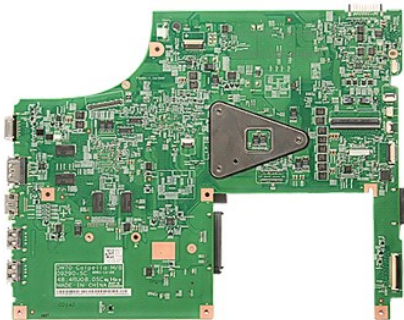
[Înapoi la Cuprins](#)

Placa de bază

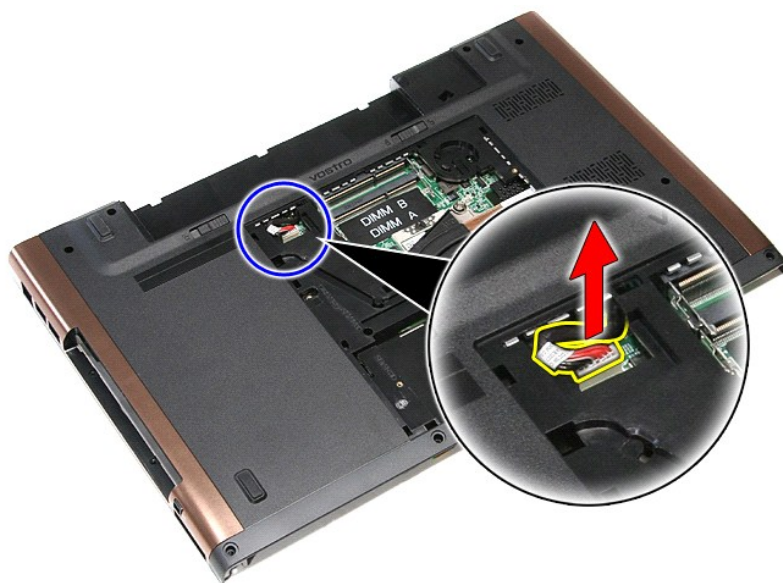
Manual de service pentru Dell™ Vostro™ 3700

⚠ AVERTISMENT: Înainte de a efectua lucrări în interiorul computerului, citiți instrucțiunile de siguranță livrate împreună cu acesta. Pentru informații suplimentare despre cele mai bune practici privind siguranța, consultați pagina de start pentru conformitatea cu reglementările www.dell.com/regulatory_compliance.

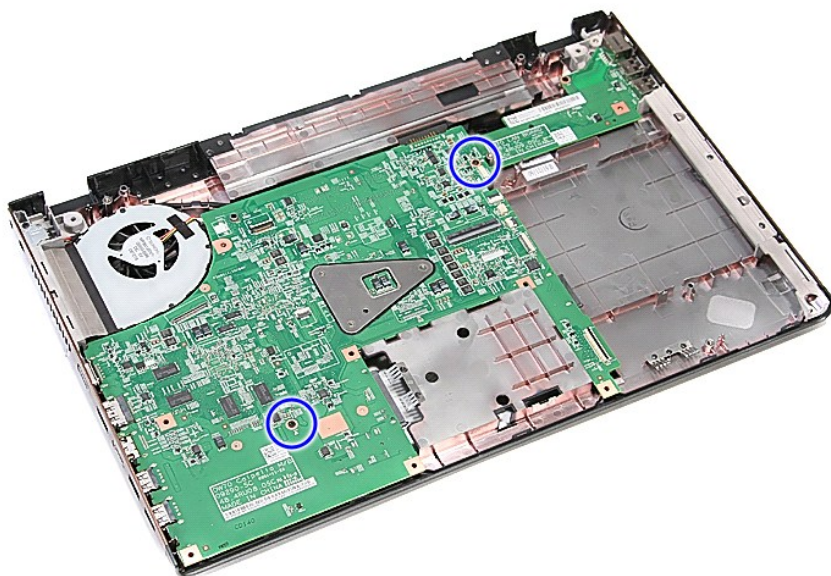
Scoaterea plăcii de bază



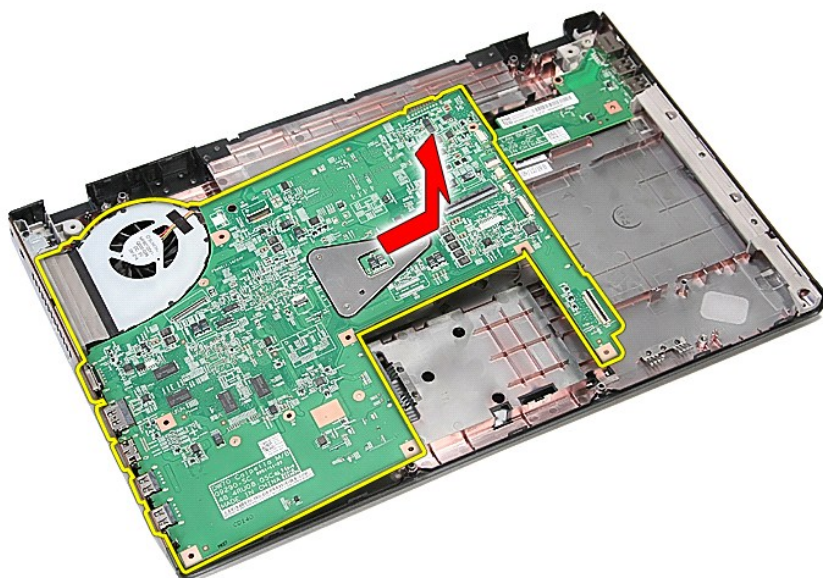
1. Urmăriți procedurile din [Înainte de a efectua lucrări în interiorul computerului](#).
2. Scoateți [bateria](#).
3. Scoateți [capacul bazei](#).
4. Scoateți [bateria rotundă](#).
5. Scoateți [hard diskul](#).
6. Scoateți [unitatea optică](#).
7. Scoateți [placa de rețea locală wireless \(WLAN\)](#).
8. Scoateți [memoria](#).
9. Scoateți [tastatura](#).
10. Scoateți [zona de sprijin pentru mâini](#).
11. Scoateți [compartimentul pentru ExpressCard](#).
12. Scoateți [ansamblul afișajului](#).
13. Deconectați cablul de intrare c.c. de la conectorul de pe placa de bază.



14. Scoateți șuruburile care fixează placa de bază pe computer.



15. Ridicați și scoateți cu atenție placa de bază din computer.



Remontarea plăcii de bază

Pentru a remonta placa de bază, urmați pașii de mai sus în ordine inversă.

[Înapoi la Cuprins](#)

[Înapoi la Cuprins](#)

Placa de rețea locală wireless (WLAN)

Manual de service pentru Dell™ Vostro™ 3700

AVERTISMENT: Înainte de a efectua lucrări în interiorul computerului, citiți instrucțiunile de siguranță livrate împreună cu acesta. Pentru informații suplimentare despre cele mai bune practici privind siguranța, consultați pagina de start pentru conformitatea cu reglementările www.dell.com/regulatory_compliance.

Scoaterea plăcii WLAN



1. Urmăriți procedurile din [Înainte de a efectua lucrări în interiorul computerului](#).
2. Scoateți [bateria](#).
3. Scoateți [capacul bazei](#).
4. Deconectați cablurile de antenă de la placa WLAN.



5. Scoateți șurubul care fixează placa WLAN pe placa de bază.



6. Scoateți cu grijă placa WLAN din conectorul aferent de pe placa de bază și din computer.



Remontarea plăcii WLAN

Pentru a remonta placa WLAN, urmați pașii de mai sus în ordine inversă.

[Înapoi la Cuprins](#)

Efectuarea lucrărilor în interiorul computerului

Manual de service pentru Dell™ Vostro™ 3700

- [Înainte de a efectua lucrări în interiorul computerului](#)
- [Instrumente recomandate](#)
- [Oprirea computerului](#)
- [După efectuarea lucrărilor în interiorul computerului](#)

Înainte de a efectua lucrări în interiorul computerului

Utilizați următoarele instrucțiuni de siguranță pentru a vă proteja computerul împotriva eventualelor deteriorări și a vă asigura siguranța personală. Dacă nu există specificații contrare, fiecare procedură inclusă în acest document presupune existența următoarelor condiții:

- 1 Ați efectuat pașii din [Efectuarea lucrărilor în interiorul computerului](#).
- 1 Ați citit informațiile privind siguranța livrate împreună cu computerul.
- 1 O componentă poate fi înlocuită sau, dacă este achiziționată separat, instalată prin efectuarea în ordine inversă a procedurii de scoatere.

AVERTISMENT: **Înainte de a efectua lucrări în interiorul computerului citiți** instrucțiunile de siguranță livrate împreună cu computerul. Pentru informații suplimentare despre cele mai bune practici privind siguranța, consultați pagina de start pentru conformitatea cu reglementările www.dell.com/regulatory_compliance.

ATENȚIE: Multe reparații pot fi efectuate numai de către un tehnician de service autorizat. Puteți efectua numai depanări și reparații simple conform autorizării din documentația produsului sau conform indicațiilor primite online sau telefonic de la echipa de asistență și service. Deteriorările cauzate de lucrările de service neautorizate de către Dell nu sunt acoperite de garanția dvs. Citiți și respectați instrucțiunile de siguranță care însoțesc produsul.

ATENȚIE: Pentru a evita descărcarea electrostatică, conectați-vă la împământare utilizând o brățară antistatică sau atingând periodic o suprafață metalică nevopsită, cum ar fi un conector de pe partea din spate a computerului.

ATENȚIE: Manipulați componentele și plăcile cu grijă. Nu atingeți componentele sau contactele de pe o placă. Țineți placa de margine sau de suportul de montare metalic. Țineți o componentă, cum ar fi un procesor, de marginile acestela, nu de pini.

ATENȚIE: Atunci când deconectați un cablu, trageți de conectorul său sau de ștecher, nu de cablul propriu-zis. Unele cabluri au conectori cu lamele de fixare; dacă deconectați acest tip de cablu, apăsați pe lamelele de fixare înainte de a deconecta cablul. În timp ce separați conectorii, țineți-i aliniați drept pentru a evita îndoirea pinilor conectorilor. De asemenea, înainte să conectați un cablu, asigurați-vă că ambii conectori sunt orientați și aliniați corect.

NOTA: Culoarea computerului și anumite componente pot diferi față de ceea ce este prezentat în acest document.

Pentru a evita deteriorarea computerului, efectuați următoarele etape înainte de a efectua lucrări în interiorul acestuia.

1. Asigurați-vă că suprafața de lucru este plană și curată pentru a preveni zgârierea capacului computerului.
2. Opriți computerul (consultați [Oprirea computerului](#)).
3. În cazul în care computerul este conectat la un dispozitiv de cuplare (cuplat), cum ar fi baza pentru suporturi sau bateria opțională, deconectați-l.

ATENȚIE: Pentru a deconecta un cablu de rețea, întâi decuplați cablul de la computer și apoi decuplați-l de la dispozitivul de rețea.

4. Deconectați toate cablurile de rețea de la computer.
5. Deconectați computerul și toate dispozitivele atașate de la prizele electrice.
6. Închideți ecranul și întoarceți computerul cu fața în jos pe o suprafață de lucru plană.

ATENȚIE: Pentru a preveni deteriorarea plăcii de bază, trebuie să scoateți bateria înainte de a depana computerul.

7. Scoateți bateria principală (consultați [Bateria](#)).
8. Întoarceți computerul cu fața în sus.
9. Deschideți afișajul.
10. Apăsați butonul de alimentare pentru legarea la masă a plăcii de bază.

ATENȚIE: Pentru protecția împotriva șocurilor electrice, deconectați întotdeauna computerul de la priza electrică înainte de a deschide ecranul.

ATENȚIE: Înainte de a atinge orice componentă din interiorul computerului, asigurați împământarea atingând o suprafață metalică nevopsită, cum ar fi metalul din partea din spate a computerului. În timp ce lucrați, atingeți periodic o suprafață de metal nevopsită pentru a disipa electricitatea statică care ar putea dăuna componentelor interne.

11. Scoateți orice carduri ExpressCard sau Smart Card instalate din sloturile corespunzătoare.
12. Scoateți hard diskul (consultați [Hard diskul](#)).

Instrumente recomandate

Procedurile din acest document pot necesita următoarele instrumente:


- 1 Șurubelniță mică cu vârful lat
- 1 Șurubelniță Phillips #0
- 1 Șurubelniță Phillips #1
- 1 Știft de plastic mic
- 1 CD cu program de actualizare Flash a BIOS-ului

Oprirea computerului

ATENȚIE: Pentru a evita pierderea datelor, salvați și închideți toate fișierele deschise și ieșiți din toate programele deschise înainte să închideți computerul.

1. Închideți sistemul de operare:

1. În Windows Vista®:

Faceți clic pe **Start** , apoi faceți clic pe săgeata din colțul din partea dreaptă jos a meniului **Start** așa cum este prezentat mai jos și faceți clic pe **Shut Down** (Închidere).



1. În Windows® XP:

Faceți clic pe **Start** → **Turn Off Computer** (Închidere computer) → **Turn Off** (Oprire).

Computerul se oprește după terminarea procesului de închidere a sistemului de operare.

2. Asigurați-vă că ați oprit computerul și toate dispozitivele atașate. În cazul în care computerul și dispozitivele atașate nu s-au oprit automat atunci când ați închis sistemul de operare, țineți apăsat butonul de alimentare timp de aproximativ 6 secunde pentru a le opri.

După efectuarea lucrărilor în interiorul computerului

După ce ați finalizat toate procedurile de înlocuire, asigurați-vă că ați conectat toate dispozitivele externe, cardurile și cablurile înainte de a porni computerul.

⚠ ATENȚIE: Pentru a evita deteriorarea computerului, utilizați exclusiv baterii proiectate pentru acest model de computer Dell. Nu utilizați baterii proiectate pentru alte computere Dell.

1. Conectați toate dispozitivele externe, cum ar fi replicatorul de porturi, compartimentul pentru baterie sau baza pentru unități optice și reinstalați toate cardurile, cum ar fi un card ExpressCard.

⚠ ATENȚIE: Pentru a conecta un cablu de rețea, mai întâi introduceți cablul în dispozitivul de rețea, apoi conectați-l la computer.

2. Conectați orice cabluri de rețea sau de telefonie la computerul dvs.
3. Remontați [bateria](#).
4. Conectați computerul și toate dispozitivele atașate la prizele electrice.
5. Porniți computerul.

[Înapoi la Cuprins](#)